

На основу члана 59. Закона о јавним предузећима („Службени лист РС“, број 15/16), члана 32. став 1. тачка 20. Закона о локалној самоуправи („Службени гласник РС“, број 129/07, 83/14, 101/16 и 47/18), члана 42. став 1. тачка 10. и члана 143. Статута општине Сокобања („Службени лист општине Сокобања“, број 6/19), Скупштина општине Сокобања, на седници одржаној дана 25.11..2022. године, донела је

ЗАКЉУЧАК

I

ДАЈЕ СЕ сагласност на II Ребаланс Програма пословања Јавног предузећа „Зеленило-Сокобања“ Сокобања за 2022. годину, који је донео Надзорни одбор Јавног предузећа „Зеленило-Сокобања“ Сокобања под бројем 01-480/3-2022 од 31.10.2022. године.

II

Закључак ступа на снагу даном објављивања у „Службеном листу општине Сокобања“.

I Број: 401-909/22

У Сокобањи, дана 25.11.2022. године.

СКУПШТИНА ОПШТИНЕ СОКОБАЊА

Јавно предузеће
„Зеленило-Сокобања“

Број: 01-480/3-2022

Датум: 01.12.2022.

СОКОБАЊА

ПРЕДСЕДНИК

Владан Петковић



На основу члана 41. Статута број 2/2016 од 08.10.2016. године Јавног предузећа „Зеленило- Сокобања“ Сокобања, Надзорни одбор на седници одржаној 31.10.2022. године донео је:

О Д Л У К У

1. УСВАЈА СЕ II Ребаланс Програма пословања Јавног предузећа „ Зеленило- Сокобања" Сокобања за 2022. годину.
2. II Ребаланс Програма пословања Јавног предузећа „ Зеленило- Сокобања" Сокобања за 2022. годину, доставити Скупштини општине Сокобања, на усвајање
3. II Ребаланс Програма пословања Јавног предузећа „ Зеленило- Сокобања" Сокобања за 2022. годину, чини саставни део ове Одлуке.

НАДЗОРНИ ОДБОР
ЈАВНОГ ПРЕДУЗЕЋА „ЗЕЛЕНИЛО-СОКОБАЊА“

Број 01-480/3-2022
31.10.2022. године
Сокобања



Председник
Надзорног одбора,



ЈАВНО ПРЕДУЗЕЋЕ
**ЗЕЛЕНИЛО
СОКОБАЊА**
zelenilosokobanja@gmail.com

Сокобања, Војислава Илића 2
ПИБ: 109750670
Матични број 21235423

II РЕБАЛАНС

ПРОГРАМА ПОСЛОВАЊА

ЈАВНОГ ПРЕДУЗЕЋА „ЗЕЛЕНИЛО – СОКОБАЊА“
СОКОБАЊА ЗА 2022. ГОДИНУ



Председник Надзорног одбора

Слободан Кокерић
Мр Слободан Кокерић дипл.инж.руд.

Сокобања, Октобар 2022. година

САДРЖАЈ

1.0. ОПШТИ ПОДАЦИ	3
1.1. Статус и правна форма јавног предузећа	3
1.2. Делатност предузећа.....	3
1.3. Визија и мисија	4
1.3.1. Мисија.....	4
1.3.2. Визија.....	4
1.4. Основе за израду II Ребаланса Програма пословања за 2022. годину.....	4
1.5. Средњорочни план пословне стратегије и развоја	4
1.6. Организациона структура – шема	5
1.7. Директор и надзорни одбор	5
2.0. АНАЛИЗА ПОСЛОВАЊА У 2021. ГОДИНИ	6
2.1. Процењени физички обим активности	6
2.2. Биланс стања, биланс успеха и извештај о токовима готовине за 2021.годину ..	9
2.2.1. Приходи	9
2.2.2. Расходи	10
2.3. Анализа остварених индикатора пословања	10
2.3.1. Приказ планираних и реализованих индикатора пословања	10
2.4. Спроведене активности за унапређење процеса пословања.....	11
2.5. Спроведене активности у области корпоративног управљања	11
3.0. ЦИЉЕВИ И ПЛАНИРАНЕ АКТИВНОСТИ ЗА 2022. ГОДИНУ	11
3.1. Планирани физички обим активности	12
4.0. ПЛАНИРАНИ ИЗВОРИ ПРИХОДА И ПОЗИЦИЈЕ РАСХОДА ПО НАМЕНАМА	14
4.1. Пројектовани биланс стања	15
4.2. Пројектовани биланс успеха	16
4.2.1. Приходи.....	16
4.2.2. Расходи	16
4.3. Цене услуга.....	18
4.4. Ризици у пословању.....	19
4.4.1. Фактори финансијског ризика	19
5.0. ПЛАНИРАНИ НАЧИН РАСПОДЕЛЕ ДОБИТИ, ОДНОСНО ПЛАНИРАНИ НАЧИН ПОКРИЋА ГУБИТКА	20
6.0. ПЛАН ЗАРАДА И ЗАПОШЉАВАЊА	20
7.0. КРЕДИТНА ЗАДУЖЕНОСТ	21
8.0. ПЛАНИРАНЕ НАБАВКЕ	21
9.0. ПЛАН ИНВЕСТИЦИЈА	22
10.0. КРИТЕРИЈУМИ ЗА КОРИШЋЕЊЕ СРЕДСТАВА ЗА ПОСЕБНЕ НАМЕНЕ	23

1.0. ОПШТИ ПОДАЦИ

1.1. Статус и правна форма јавног предузећа

Пословно име:	Јавно предузеће „ЗЕЛЕНИЛО – СОКОБАЊА“
Седиште:	Сокобања, Војислава Илића бр.2
Претежна делатност:	81.30 – Услуге уређења и одржавања околине
Матични број:	21235423
ПИБ:	109750670
ЈБКЈС:	61728
Надлежни орган ЈЛС:	Скупштина општине Сокобања

Предузеће послује у складу са Одлуком о оснивању Јавног предузећа „Зеленило-Сокобања“ Сокобања („Службени лист општине Сокобања“ број 33/16 и 39/16) и Статутом Јавног предузећа „Зеленило-Сокобања“ Сокобања број 2/2016 од 08.10.2016. године.

Предузеће послује у правној форми „Јавно предузеће“. Општина Сокобања је једини власник предузећа са уделом у власништву над капиталом од 100%.

1.2. Делатност предузећа

Јавно предузеће „Зеленило – Сокобања“ основано је на неодређено време са идејом да успешно обезбеди трајно, непрекидно и квалитетно обављање делатности од општег интереса шифре 81.30 – уређења и одржавања околине које обухватају:

- уређење и одржавање јавних зелених површина,
- одржавање зеленила уз саобраћајница,
- уређивање и одржавање спортских терена,
- уређење и одржавање зеленила око водених површина,
- садња дрвећа за заштиту од буке и ерозије.

Поред основне делатности предузеће ради и послове од јавног интереса за потребе оснивача које се подразумевају под шифрама делатности 42.11, 81.10, 93.11 и 91.04.

Основни циљ предузећа је да непрестано побољшава квалитет и квантитет у пружању услуга. Једино довољно јак и уређен систем који смо изградиле и из дана у дан га надограђујемо кроз политику управљања квалитетом, може у најкраћем могућем року одговорити на све изазове који се постављају пред наше предузеће у пружању својих услуга. У ту сврху инвестира се у техничке ресурсе, плански се обавља обука радника, упоредо вршећи мотивацију запослених у циљу савеснијег и квалитетнијег рада.

Предузеће се финансира из сопствених прихода, наплатом извршених услуга из домена својих делатности према важећем ценовнику.

Наручиоци услуга су Оснивач, Месне заједнице и остала неповезана лица. Јавно предузеће израђује годишње планове за сваку врсту програмске активности из делатности пословања. Усвајањем наведених програма од стране оснивача, предузеће се сврстава у ред оних којима су ти послови одобрени и поверени.

1.3. Визија и мисија

1.3.1. Мисија

Мисија Јавног предузећа „Зеленило – Сокобања“ засновано је на:

- оријентацији ка крајњем кориснику кроз пружање квалитене услуге,
- планираном и стабиланом развоју, заштите животне средине уз уважавање еколошких принципа.

1.3.2. Визија

Савремено, успешно предузеће и лидер у области очувања животне средине и ширењу свести о заштити животне средине.

1.4. Основе за израду II Ребаланса Програма пословања за 2022. годину

II Ребалансом буџета општине Сокобања кориговане су активности Јавног предузећа „Зеленило-Сокобања“ Сокобања и представља основу за израду II Програма пословања предузећа за 2022. годину.

Измене обухватају програме рада предузећа и то:

- Програм летњег одржавања путева и улица;
- Програм одржавања зелених површина, илетишта и санитарна сеча дрвећа;
- Програм управљања путевима и
- Програм одржавања споменика природе „Рипалка“.

У наведеним програмима су умањене поједине позиције за укупан износ од 4.950.000,00 динара, те су самим тим кориговани и трошкови.

II Ребаланс Програма пословања доставља се оснивачу ради давања сагласности.

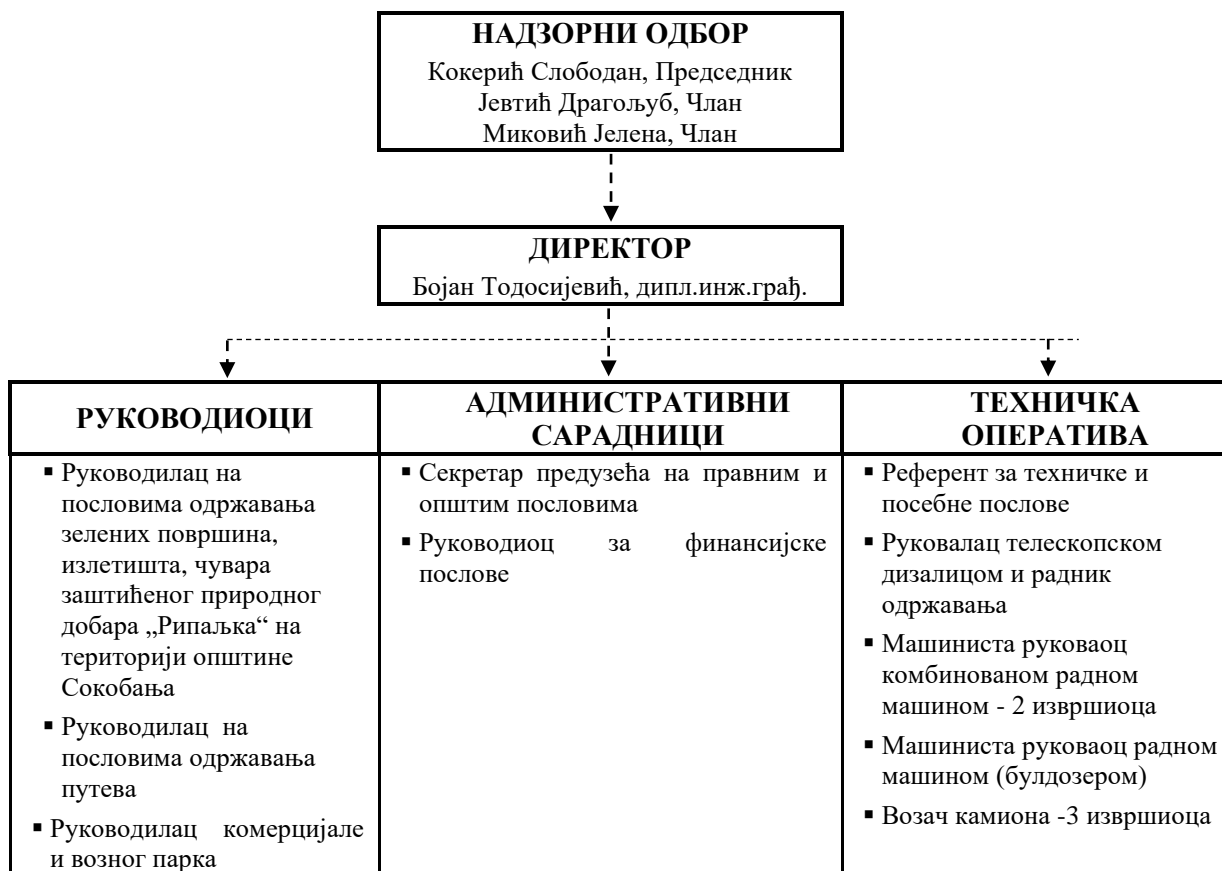
1.5. Средњорочни план пословне стратегије и развоја

Средњорочни Програм пословања Јавног предузећа „Зеленило - Сокобања“ Сокобања за период од 2022. до 2024. године, усвојен од стране Надзорног одбора дана 28.07.2021. године, а од стране Скупштине општине Сокобања дана 08.10.2021. године.

Средњорочним програмом пословања постављен је циљ предузећу:

- стратегија развоја зеленила кроз радове на уређењу, одржавању и формирању нових зелених површина,
- редовно одржавање општинских путева, градских улица и хоризонталне и вертикалне саобраћајне сигнализације, како у летњем тако и у зимском периоду,
- одржавање заштићеног природног добра Споменик природе „Рипалка“,
- одржавање јавне расвете.

1.6. Организациона структура – шема



Организациона структура - шема у Програму пословања Јавног предузећа „Зеленило-Сокобања“ Сокобања приказује планирани организациони облик предузећа у 2022. години.

Управљање у Јавном предузећу Зеленило - Сокобања као једнодомно, органе управљања чине Надзорни одбор и директор, а послује као јединствена целина – без посебних сектора односно организационих јединица.

1.7. Директор и Надзорни одбор

Бојан ТОДОСИЈЕВИЋ, дипломирани инжењер грађевине, именован је од стране оснивача Решењем број 112-24/2021 од 08.10.2021. године, за директора Јавног предузећа „Зеленило-Сокобања“ Сокобања, на период од 4 (четри) године.

Мр Слободан КОКЕРИЋ, дипл.инж.руд., именован је за председника Надзорног одбора Јавног предузећа „Зеленило - Сокобања“ Сокобања од стране оснивача Решењем број 02-59/2020 од 14.10.2020. године, на период од 4 године, почев од 14.10.2020. године.

Драгољуб ЈЕВТИЋ, дипл.ветеринар, именован је за члана Надзорног одбора Јавног предузећа „Зеленило - Сокобања“ Сокобања од стране оснивача Решењем број 02-59/2020 од 14.10.2020. године, на период од 4 године, почев од 14.10.2020. године.

Јелена МИКОВИЋ, дипл.инж.шум., именована је за члана Надзорног одбора Јавног предузећа „Зеленило - Сокобања“ Сокобања од стране оснивача Решењем број 02-59/2020 од 14.10.2020. године, на период од 4 године, почев од 14.10.2020. године, као претставник запослених у предузећу.

2.0. АНАЛИЗА ПОСЛОВАЊА У 2021. ГОДИНИ

2.1. Процењени физички обим активности

Планирани и процењени обим производних услуга Јавног предузећа „Зеленило – Сокобања“ Сокобања приказано је у табели 1.

Табела 1: Планирани и процењени обим производних услуга у 2021. години

Ред. бр.	Назив производа – услуга	Јед. мере	План за 2021. годину	Реализација за 2021. годину
1	2	3	4	5
1.	Редовно одржавање општинских путева и градских улица			
1.1.	Летње одржавање			
	<ul style="list-style-type: none"> ▪ општински путеви (укупна дужина за одржавање 101,65 км) ▪ градске улице (укупна дужина за одржавање 30 км) 	км	68	68
1.2.	Зимско одржавање			
	<ul style="list-style-type: none"> ▪ општински путеви (укупна дужина за одржавање 101,65 км) ▪ градске улице (укупна дужина за одржавање 30 км) 	км	97	97
2.	Управљање општинским путевима и улицама	км	131,65	131,65
3.	Уређење и одржавање зелених површина			
3.1.	Градски паркови	м ²	80.000	80.000
3.2.	Парк шума Чука	м ²	200.000	200.000
3.3.	Борићи	м ²	50.000	50.000
3.4.	Блоковско зеленило	м ²	60.000	60.000
3.5.	Зелене површине уз градске саобраћајнице	м ²	60.000	60.000
3.6.	Зелене површине у зони Државног пута од Сокобање до чесме Кнеза Милоша	м ²	80.000	80.000
4.	Одржавање излетишта			
4.1.	Калиновица	м ²	80.000	80.000
4.2.	Баруџија	м ²	20.000	20.000
4.3.	Параглајдинг полетиште	м ²	10.000	10.000
4.4.	Лептерија –Сокоград-Поповица	м ²	60.000	60.000
4.5.	Извор реке Моравице	м ²	10.000	10.000
4.6.	Сесалачка пећина	м ²	50.000	50.000
4.7.	Бованско језеро	м ²	150.000	150.000
4.8.	Врмџанско језеро	м ²	30.000	30.000
4.9.	Рипаљка	м ²	30.000	30.000

5.	Одржавање излетничких стаза	км	40	40
6.	Редовно одржавање саобраћајне сигнализације на градским улицама			
	▪ хоризонтална с.с.	м ²	2.500	2.500
	▪ вертикална с.с.	ком	50	50
7.	Поправка улица са каменим коловозом	м	600	600
8.	Одржавање и уређење некатегорисаних путева на територији општине Сокобања	км	300	300
9.	Одржавање градских чесми	ком	5	5
10.	Уклањање дивњих депонија	м ³	200	200
11.	Одржавање градских фонтана	ком	5	5
12.	Одржавање јавне расвете у Сокобањи			
	▪ Одржавање светиљки	ком	1.800	1.800
	▪ Одржавање канделабра	ком	200	200

У табели су приказане активности на којима је Јавно предузеће „Зеленило – Сокобања“ било ангажовано током 2021. године. Појединачне позиције и обим радова сагледане су Програмима у свакој области појединачно са количинама и јединачним ценама, сходно планираним средствима у буџету општине Сокобања.

Почетак пословне године обележен је одржавањем општинских путева и градских улица у зимском периоду који се огледао углавном у дежурству служби и спорадичним интервенцијама на коловозу и систему за одводњавање.

Завршени су радови на ревитализацији тротоара у улици 27. Марта, Митрополита Михајла и Бранка Ђурића.

Извршено је рехабилитација коловоза на појединим улицама, и то: Бранка Ђурића, 27. Марта, Немањине улице од дома здравља до улице Алексе Маркишића, Улице Алексе Маркишића од поште до Немањине, део улице Милуна Митровића и део улице Кнеза Милоша од Миладина Живановића до моста, као и паркинг код главног градског парка. Одрађен је ископ канала и уређење банкина на путу за Дуго Поље, Читук, на путу према Сесалцу, Милушинцу и Мужинцу, као и чишћење јаркова на локалним путевима и у насељу Сокобања. Настављене су активности у сарадњи са Месним заједницама.

Јавне зелене површине су покошене и сређене. Завршена је пролећна и јесења садња цвећа. Постављен је систем за заливање „кап по кап“ у делу градског парка, у парку на Бањици и на платоу испред зграде Општине. Редовно су се изводили радови на уређењу и опремању излетишта као и санитарна сеча стабала. Засађено је више десетина стабала на различитим локацијама. Током туристичке сезоне предузеће је убрзано радило на одржавању парковских и осталих јавних површина, постављању пластичних врећа и прикупљању отпада уз спровођење прописаних и наложених мера безбедности и здравља на раду.

Извршена је демонтажа новогодишње расвете, а уједно се врши припрема за поновну монтажу. Рађено је на текућем одржавању јавне расвете, како у граду тако и у сеоским месним заједницама.

Предузеће је у првом кварталу често имало потешкоћа са радном снагом, обзиром да је неколико радника било одсутно са посла услед изолације или заразе COVID-ом 19. И поред потешкоћа, предузеће је успело да се избори и настави пословање са делимично измењеним планом. Остатак године је прошао мање више без проблема што се тиче пандемије COVID-19.

Урађен је план зимске службе, 3 Ребаланса програма пословања предузећа, по налогу и инструкцијама Оснивача, Средњорочни Програм пословања предузећа за период од 2022. до 2024. године. Јавне набавке су спроведене по усвојеном плану и изменама током године. Закључен је уговор са ревизорском кућом за послове ревизије финансијских извештаја за 2021. годину.

Планирани и процењени обим рада механизације Јавног предузећа „Зеленило – Сокобања“ Сокобања приказано је у табели 2.

Табела 2: Планирани и процењени обим рада механизације у 2021. години

Ред. бр.	Субјекат	Јед. мере	План за 2021. годину	Процена за 2021. годину
1	2	3	4	5
1.	Комбинована радна машина Виниери-ознаке ААМ - 028	Радни сат	1.200	744
2.	Комбинована радна машина Виниери-ознаке SO - 114	Радни сат	1.000	580
3.	Булдозер	Радни сат	1.000	338
4.	Камион мерцедес-ознаке ZA-039-EK	км	15.000	11.102
5.	Камион мерцедес-ознаке ZA-044-SV	км	10.000	5.530
6.	Путарско возило-ознаке ZA-040-ŠG	км	14.000	15.649
7.	Путарско возило-ознаке ZA-049-KE	км	14.000	7.694
9.	Путарско возило-ознаке ZA-059-FI	км	14.000	9.136
9.	Камион са корпом-ознаке ZA-053-FZ	Радни сат	400	433
10.	Трактор- ознаке ААМ-75	Радни сат	300	46
11.	Камион MAN-ознаке ZA-069-MP	км	15.000	9.360
12.	Мини багер вацкер неусон	Радни сат	300	230
13.	Ваљак зглобни тандем	Радни сат	300	110

Преглед планираних радних сати на годишњем нивоу је дат у табеларно како би се сагледало коришћења постојеће механизације и како би се сагледали трошкови одржавања.

Свеукупно гледано, ангажовање целокупне механизације одраз је мањег извршења посла и укидања појединих позиција из програма пословања, кроз ребалансе Програма и у циљу постизања безбедности радника.

2.2. Биланс стања, биланс успеха и извештај о токовима готовине за 2021.годину

Упоредни преглед билансних позиција на нивоу класа у периоду од 01.01.2021. до 31.12.2021. године приказан је у табели 3.

Табела 3: Упоредни преглед билансних позиција у 2021. години у 000 динара

Позиција	План 2021.година	Реализација 2021.година	Индекс (3/2)
1	2	3	4
Укупна актива	25.757	26.085	1,01
Стална имовина	16.191	15.984	0,99
Одложена пореска средства			
Обртна имовина	9.566	10.101	1,06
Укупна пасива	25.757	26.085	1,01
Капитал	12.037	9.820	0,82
Дугорочна резервисања и обавезе	3.600	3.600	1,00
Краткорочне обавезе	10.120	12.665	1,25

Актива

Планирана опрема је уредно набављена, а одступање се јавља услед остварених уштеда. Одступање код обртне имовине јавља се услед процене већег стања готовине на крају године.

Пасива

На позицији капитала исказани капитал је усаглашен са уписаним капиталом код Агенције за привредне регистре. Процена је да ће оставрени вишак прихода над расходима бити мањи од планираног.

Појашњење позиција Биланса успеха за период 01.01.2021. – 31.12.2021. године.

2.2.1. Приходи

План и процена структуре прихода Јавног предузећа „Зеленило-Сокобања“ Сокобања приказан је у табели 4.

Табела 4 План и процена структуре прихода у 2021. години у 000 динара

Приходи	План 2021.година	Реализација 2021.година	Индекс (3/2)
1	2	3	4
Укупни	101.703	78.093	0,77
Пословни	101.701	78.091	0,77
Финансијски	2	2	1,00

Највећи део пословних прихода чине приходи од остварења програма одржавања јавних површина по склопљеним уговорима са Општином.

Финансијске приходе чине приходи од камата пословних банака и незнатни су у односу на укупне приходе предузећа.

2.2.2. Расходи

План и процена структуре расхода Јавног предузећа „Зеленило-Сокобања“ Сокобања приказан је у табели 5.

Табела 5 План и процена структуре расхода у 2021. години *у 000 динара*

Расходи	План 2021.година	Реализација 2021.година	Индекс (3/2)
1	2	3	4
Укупни	99.090	77.697	0,78
Пословни	98.930	77.597	0,78
Финансијски	160	100	0,63

Пословни расходи су реализовани у мањем обиму од планираних. Исказани трошкови се углавном односе на трошкове материјала, трошкове за зараде запослених, набавку средстава за дезинфекцију, трошкове горива и мазива, регистрацију возила, текуће одржавање опреме.

Финансијске трошкове чине трошкове камата код пословних банака.

2.3. Анализа остварених индикатора пословања

2.3.1. Приказ планираних и реализованих индикатора пословања

У приказаним табелама (Прилог 2) исказани су планирани и реализовани индикатори пословања, однос одступања реализације од плана као и одступање реализације у односу на реализацију претходне године.

Образложенје Прилога 2 који је саставни део Програма пословања:

ЕБИТДА – представља профит предузећа где се изузимају трошкови амортизације и камата. Добија се обрачуном учешћа остварених пословних расхода у односу на остварене пословне приходе из пословања.

За анализу профитабилности предузећа најчешће се користе индикатори:

- **ROA** – стопа приноса средстава и
- **ROE** – стопа приноса капитала.

Вредности су исказане у процентима и што су њихове вредности веће, већа је профитабилност предузећа. Из наведене табеле може се закључити да су индикатори у порасту у односу на претходну годину.

Оперативни новчани ток се често назива новчани ток из пословања, представља разлику између оствареног прилива готовине и одлива готовине са рачуна предузећа. Нето прилив или одлив готовине јасно се види из табеле Извештаја о токовима готовине.

Однос укупног дуга, свих обавеза из пословања, у односу на укупни капитал предузећа је мера задужености предузећа. У 2021. години износи 113,24%, што значи да је предузеће солвентно.

Ликвидност је способност да се у сваком моменту могу измирити обавезе према повериоцима. Из наведене табеле се види да је предузеће у 2021.-ој години ликвидно.

Процент зараде у пословним приходима представља проценат учешћа трошкова зарада, накнада зарада и осталих личних расхода у пословним приходима. У 2021.-ој години тај проценат износи 18,52 % .

2.4. Спроведене активности за унапређење процеса пословања

Као и током 2020. године, и током 2021. године предузеће је првенствено водило рачуна о здрављу запослених. Спроведене су конкретне мере безбедности и здравља на раду запослених кроз свакодневну употребу дезинфекционих средстава, ношења маски и дезинфекцију просторија. Забрањен је приступ у пословне просторије предузећа незапослним лицима, а пословне посете су сведене на минимум.

На нивоу целог предузећа и у 2021. години је настављен континуитет у едукацији запослених из свих служби електронским путем као и путем одређених обука.

2.5. Спроведене активности у области корпоративног управљања

Корпоративно управљање представља скуп пословних процедура помоћу којих се води и контролише предузеће, кроз однос између директора, надзорног одбора и осталих интересаната унутар и ван предузећа (радника, добављача, купаца и заједнице).

Менаџмент предузећа је и у протеклој години похађао семинаре и едукације из корпоративног управљања и из финансијског управљања и контроле.

Сходно наводима из претходне тачке овог програма, евидентно је да се активно радило на унапређењу процеса пословања у предузећу, а све у циљу поштовања начела корпоративног управљања.

3.0. ЦИЉЕВИ И ПЛАНИРАНЕ АКТИВНОСТИ ЗА 2022. ГОДИНУ

Основни циљ предузећа је одрживи рад и развој током 2022. године. Обзиром да је Сокобања туристичко место, које се годинама све боље позиционира на туристичкој карти Србије, примарни циљ предузећа је да град изгледа сређено, уредно и чисто.

Самим тим је неопходно реализовати већину планираних радова пре почетка туристичке сезоне. Лепеза услуга које пружа предузеће је широка, те је кључна улога у организацији извођења планираних радова. Акцент се увек ставља како на очување животне средине тако и на безбедности и здравља запослених и околине.

Код одржавања путева акценат се ставља на безбедност саобраћаја у зимском и летњем периоду. Што се зимског периода тиче активности су усмерене на реализацији Плана зимске службе и очувању проходности путева у свим временским условима. Летње одржавање путева подразумева реализацију Програма летњег одржавања путева и улица до нивоа потреба путне инфраструктуре и расположивих средстава. Циљ је да се изводе радови на целокупном путном појасу односно уређење коловоза, банкина и јаркова.

II Ребаланс програма не садржи нове активности у пословању Јавног предузећа. Измењен је обим појединих активности и цене материјала и услуга, што је проузроковало измене у финансијском делу програма.

3.1. Планирани физички обим активности

Предузеће пружа услуге уређења и одржавања јавних зелених површина, одржавања зеленила уз саобраћајнице, уређење и одржавања зеленила око водених површина, садња дрвећа за заштиту од буке и ерозије, одржавања паркова и излетишта, одржавања путева и улица у зимској и летњој сезони, одржавања хоризонталне и вертикалне сигнализације, одржавања тротоара и мермерног шеталишта, одржавања јавне расвете, и др. Наведене делатности су од посебног интереса за живот грађана и функционисање привреде.

Планирани обим производних услуга Јавног предузећа „Зеленило – Сокобања“ Сокобања у 2022. години приказано је у табели 6.

Табела 6: Планирани обим производних услуга у 2022. години

Ред. бр.	Назив производа – услуга	Јед. мере	План за 2022. годину
1	2	3	6
1.	Редовно одржавање општинских путева и градских улица:		
	Летње одржавање		
1.1.	▪ општински путеви (укупна дужина за одржавање 101,65 км)	км	68
	▪ градске улице (укупна дужина за одржавање 30 км)	км	30
	Зимско одржавање		
1.2.	▪ општински путеви (укупна дужина за одржавање 101,65 км)	км	97
	▪ -градске улице (укупна дужина за одржавање 30 км)	км	30
2.	Управљање општинским путевима и улицама	км	131,65
3.	Уређење и одржавање зелених површина		
3.1.	Градских паркова	м ²	80.000
3.2.	Парк шума Чука	м ²	200.000
3.3.	Борићи	м ²	50.000
3.4.	Блоковско зеленило	м ²	60.000
3.5.	Зелене површине уз градске саобраћајнице	м ²	60.000
3.6.	Зелене површине у зони Државног пута од Сокобање до чесме Кнеза Милоша	м ²	80.000
4.	Одржавање излетишта		
4.1.	Калиновица	м ²	80.000
4.2.	Баруџија	м ²	20.000
4.3.	Параглајдинг полетиште	м ²	10.000
4.4.	Лептерија –Сокоград-Поповица	м ²	60.000
4.5.	Извор реке Моравице	м ²	10.000
4.6.	Сесалачка пећина	м ²	50.000
4.7.	Бованско језеро	м ²	150.000
4.8.	Врмцанско језеро	м ²	30.000
4.9.	Рипалџка	м ²	30.000
5.	Одржавање излетничких стаза	км	40
	Редовно одржавање саобраћајне сигнализације на градским улицама		
6.	▪ хоризонтална с.с.	м ²	2.500
	▪ вертикална с.с.	ком	50
7.	Поправка улица са каменим коловозом	м	600

8.	Одржавање и уређење некатегорисаних путева на територији општине Сокобања	км	300
9.	Уклањање дивљих депонија	м ³	200
10.	Одржавање јавне расвете у Сокобањи		
	Одржавање светиљки	ком	1.800
	Одржавање канделабра	ком	200

У табели су приказане активности на којима ће Јавно предузеће „Зеленило – Сокобања“ бити ангажовано током 2022. године. Појединачне позиције и обим радова сагледане су Програмима у свакој области појединачно са количинама и јединачним ценама, а у складу са планираним средствима у буџету општине Сокобања.

Планирани и процењени обим рада механизације Јавног предузећа „Зеленило – Сокобања“ Сокобања приказано је у табели 7.

Табела 7: Планирани обим рада механизације у 2022. години

Ред. бр.	Субјекат	Јед. мере	План за 2022. годину
1	2	3	6
1.	Комбинована радна машина Виниери - ознаке ААМ - 028	Радни сат	1.000
2.	Комбинована радна машина Виниери- ознаке SO - 114	Радни сат	800
3.	Булдозер	Радни сат	600
4.	Камион мерцедес-ознаке ZA-039-EK	км	15.000
5.	Камион мерцедес-ознаке ZA-044-SV	км	10.000
6.	Путарско возило-ознаке ZA-040-ŠG	км	14.000
7.	Путарско возило-ознаке ZA-049-KE	км	14.000

8.	Путарско возило-ознаке ZA-059-FI	км	14.000
9.	Камион са корпом-ознаке ZA-053-FZ	Радни сат	500
10.	Трактор- ознаке ААМ-75	Радни сат	300
11.	Камион МАН-ознаке ZA-069-MP	км	15.000
12.	Мини багер вацкер неусон	Радни сат	500
13.	Ваљак зглобни тандем	Радни сат	300

Ефекат рада комбинованих машина и булдозера планирани су на основу плана рада по посебном програму за зимски и летњи период.

Обим рада камиона, изражен по пређеном километру, није планиран посебним програмом јер се ради о пратећим и повременим пословима који се планирају седмично у зависности од врсте послова и потреба.

Обим рада камиона са корпом изражен је по радном сату.

Ефекат рада трактора, по радном сату, исказан је рад са знаком да ће бити ангажовања на одржавању градских улица у зимском периоду, на заливању трајнијних засада и радовима на зеленилу.

4.0. ПЛАНИРАНИ ИЗВОРИ ПРИХОДА И ПОЗИЦИЈЕ РАСХОДА ПО НАМЕНАМА

Табела 8: Преглед планираних извора прихода у 2022. години

Р.бр.	Позиција	План 2022.година	I Ребаланс 2022.година	II Ребаланс 2022.година
1.	Одржавање зелених површина, излетишта и санитарна сеча дрвећа	41.455.470,16	41.455.470,16	40.179.305,99
2.	Летње одржавање путева и улица	46.882.828,98	64.369.328,98	57.249.871,48
3.	Зимско одржавање општинских путева и улица	11.694.240,00	11.694.240,00	11.694.240,00
4.	Одржавање некатегорисаних путева и акције са Месним заједницама	4.000.000,00	4.000.000,00	4.000.000,00
5.	Одржавања јавне расвете	3.386.197,10	5.606.274,00	3.654.568,00
6.	Програм управљања путевма	3.910.000,00	3.910.000,00	1.810.000,00
7.	Одржавања јавне расвете у сеоским МЗ	100.000,00	200.000,00	200.000,00
8.	Државна субвенција	-	23.512,00	23.512,00
9.	Приходи од пружање услуга Јавним предузећима и Установама чији је оснивач СО Сокобања	100.000,00	200.000,00	204.000,00
10.	Приходи по основу пружања услуга трећим лицима	400.000,00	400.000,00	400.000,00
11.	Приходи по основу субвенција за газдовање спомеником природе "Рипаљка"	3.436.000,00	1.647.000,00	1.647.000,00
12.	Меморандумске ставке за рефундацију трошкова - Јавни радови	2.000.000,00	0,00	0,00
13.	Одржавање споменика природе "Рипаљка"	1.786.652,26	1.786.652,26	1.884.609,66
14.	Приходи од камата	4.000,00	4.000,00	0,00
	Укупно :	119.151.388,50	135.296.477,40	122.947.107,13

4.1. Пројектовани биланс стања

Биланс стања је приказ средстава и извора средстава предузећа на одређени дан.

Табела 9: Преглед билансних позиција у 2022. години

у 000 динара

Позиција	I Ребаланс 2022.година	II Ребаланс 2022.година
1	2	3
Укупна актива	24.334	24.711
Стална имовина	16.624	16.601
Обртна имовина	7.710	8.110
Укупна пасива	24.334	24.711
Капитал	11.164	11.008
Дугорочна резервисања и обавезе	300	300
Краткорочне обавезе	12.870	13.403

Актива

Актива је вредносни приказ средстава по намени и за крај 2022. године планира се у износу од 24.711 хиљада динара.

Сталну имовину чине лиценце, постројења и опрема која је исказана по одбитку амортизације.

Обртна имовина планира се у износу од 8.110.000,00 динара. Од тога залихе материјала у вредности од 500.000,00 динара и плаћени аванси за робу и услуге који се планирају у износу од 100.000,00 динара, као и остала потраживања, краткорочна потраживања по основу продаје услуга на домаћем тржишту и планирају се у износу од 5.200.000,00 динара. Готовина на крају обрачуноског периода планира се у износу од 2.310.000,00 динара.

Пасива

Пасива показује порекло средстава, односно изворе финансирања предузећа и планира се у износу од 24.711 хиљада динара.

Основни капитал представља државни капитал у износу од 1.000.000,00 динара уплаћен као оснивачки улог и уписан капитал предузећа по извршеној расподели добити у износу од 2.277.000,00 динара.

Резерве у износу од 4.955.000,00 динара укњижене су по одлуци надзорног одбора из нераспоређене добити ранијих година.

Нераспоређена добит ранијих година приказана у износу од 1.811.000,00 динара, а добит се планира у износу од 965.000,00 динара, као добитак из редовног пословања пре опорезивања.

Дугорочне обавезе планирају се у износу од 300.000,00 динара, представљају обавезе по основу финансијског лизинга.

Планирају се краткорочне обавезе по основу примљених аванса у износу од 2.236.000,00 динара, обавезе према добављачима у износу од 5.679.000,00 динара, обавезе према запосленима у износу од 4.000.000,00 динара, обавезе по основу пореза на додату вредност у износу од 608.000,00 динара, обавезе по основу пореза на добитак у износу од 500.000,00 динара и пасивна временска разграничења у износу од

380.000,00 динара, за нереализоване програме до краја пословне године чији је рок завршетка фебруар наредне године.

4.2. Пројектовани биланс успеха

Другим Ребалансом Програма пословања Јавног предузећа „Зеленило – Сокобања“ Сокобања за 2022. годину очекује се позитиван финансијски резултат на крају пословне године у износу од 965.000,00 динара, пре опорезивања.

4.2.1. Приходи

План структуре прихода Јавног предузећа „Зеленило-Сокобања“ Сокобања у 2022. години приказан је у табели 10.

Табела 10: План структуре прихода у 2022. години *у 000 динара*

Приходи	I Ребаланс 2022.година	II Ребаланс 2022.година
1	2	3
Укупни	135.297	122.947
Пословни	135.293	122.947
Финансијски	4	0

Приходи од вршења услуга планирани су у износу од 122.947.000,00 динара, односе се на приходе остварене вршењем основне делатности, а по склопљеним уговорима са оснивачем и то за одржавање зелених површина, излетишта и санитарне сече дрвећа, одржавања путева и улица у летњем и зимском периоду, управљање путевима, одржавања некатегорисаних путева и акције са Месним заједницама, одржавања јавне расвете у сеоским Месним заједницама, приходи од пружања услуга Јавним предузећима и Установама, као и пружања услуга трећим лицима.

Приходи од субвенција планирани су у износу од 1.647.000,00 динара, а односе се на средства од Министарства животне средине за газдовење Спомеником природе „Рипалка“, као и државна субвенција за набавку фискалне касе у износу од 23.512,00 динара.

4.2.2. Расходи

План структуре расхода Јавног предузећа „Зеленило-Сокобања“ Сокобања у 2022. години приказан је у табели 11.

Табела 11: План структуре расхода у 2022. години *у 000 динара*

Расходи	I Ребаланс 2022.година	II Ребаланс 2022.година
1	2	3
Укупни	134.355	121.982
Пословни	134.285	121.912
Финансијски	70	70

Трошкови материјала, горива и енергије планирају се у износу од 58.099.080,00 динара. Односе се на набавку материјала за израду, помоћног материјала, потрошног материјала, канцеларијског материјала, трошкове резервних делова, материјала за текуће одржавање опреме, материјала за одржавање зелених површина, материјала за

одржавање путева у зимској и летњој сезони, материјала за одржавање јавне расвете, трошкове горива и енергије и др.

Трошкови зарада, накнада зарада и остала лична примања планирају се у износу од 25.795.449,00 динара. Ови трошкови обухватају, поред примања запослених и накнаде по уговору о привременим и повременим пословима, као и накнаде за рад Надзорног одбора.

Трошкови производних услуга планирају се у износу од 28.018.000,00 динара.

Трошкови производних услуга подразумевају трошкове птт услуга, мобилне и фиксне телефоније, трошкове транспортних услуга, трошкове одржавања некретнина, постројења и опреме, закуп опреме, трошкове штампе промотивног материјала, трошкове заштите на раду, трошкове комуналних услуга, трошкове одржавања зелених површина, излетишта, путева, улица и др.

Трошкови амортизације планирају се у износу од 7.000.000,00 динара.

Нематеријални трошкови планирају се у износу од 3.000.000,00 динара. Нематеријални трошкови подразумевају трошкове ревизије финансијских извештаја, трошкове стручних публикација, трошкове заштите на раду, трошкове репрезентације, угоститељских услуга, премије осигурања запослених и опреме, трошкове платног промета, објављивање огласа и финансијских извештаја, административне и судске таксе, регистрације возила и др.

Расходи по финансијском лизингу и камата планирају се у износу од 70.000,00 динара.

4.3. Цене услуга

Цене производа и услуга за 2022. годину приказане су у табели 12.

Табела 12: Цене производа и услуга у 2022. години

Ред. бр.	ВРСТА УСЛУГЕ	Јед. мере	Цене услуга (дин)
Рад у оквиру зимске службе			
1.	Дежурство радника у оквиру зимске службе	сат	714,00
2.	Ефективни рад камиона	сат	6.126,00
3.	Ефективни рад комбиноване машине са раоником	сат	6.126,00
4.	Ефективни рад раоника	сат	819,00
5.	Ефективни рад посипача	сат	1.425,00
6.	Утрошак ризле за посипање путева	м ³	2.168,00
7.	Ефективни рад радника	сат	868,00
8.	Ефективни рад комбинирке (ровокопач)	сат	5.105,00
9.	Ефективни рад камиона	сат	6.380,00
Остале активности (Рад за потребе Јавних предузећа и Установа које се финансирају из Општинског буџета)			
10.	Рад булдозера	сат	7.900,00
11.	Рад ровокопача-комбинирка	сат	4.485,00
12.	Рад камиона	сат	4.900,00
13.	Рад ваљка тежине 1700кг	сат	3.040,00
14.	Рад полутеретног возила	сат	2.610,00
15.	Рад дипломираног инжењера	сат	1.148,00
16.	Рад инжењера	сат	956,00
17.	Рад грађевинског техничара	сат	766,00
18.	Рад грађевинског радника	сат	700,00
19.	Рад камиона Мерцедеса	сат	5.400,00
20.	Рад компресора	сат	3.000,00
21.	Рад моторне фрезе	сат	1.400,00
22.	Рад секача бетонских елемената	сат	1.400,00
23.	Млин за гране	сат	3.560,00
24.	Камион са телескопс. дизалицом	сат	4.710,00
25.	Вибро плоча	сат	1.600,00
26.	Мини багер 50Z3 RD	сат	4.460,00
27.	Ваљак зглобни тандем	сат	3.900,00
28.	Секачица за асфалт	м ¹	170,00
29.	Рад трактора	сат	3.100,00
30.	Превоз нисконосећом приколицом (са камионом)	Пређени километар	200,00
Остале активности (рад за потребе трећих лица)			
31.	Рад булдозера	сат	9.480,00
32.	Рад ровокопача-комбинирке	сат	5.400,00
33.	Рад камиона -МАН	сат	5.900,00
34.	Рад ваљка тежине 1700кг	сат	-
35.	Рад полутеретног возила	сат	3.150,00
36.	Рад дипломираног инжењера	сат	1.530,00
37.	Рад инжењера	сат	1.148,00
38.	Рад грађевинског техничара	сат	956,00

39.	Рад грађевинског радника	сат	828,00
40.	Рад камиона Мерцедеса	сат	6.500,00
41.	Рад компресора	сат	3.600,00
42.	Рад моторне фрезе	сат	1.680,00
43.	Рад секача бетонских елемената	сат	1.680,00
44.	Млин за гране	сат	4.300,00
45.	Камион са телескопс. дизалицом	сат	5.652,00
46.	Вибро плоча	сат	1.920,00
47.	Мини багер 50Z3 RD	сат	5.600,00
48.	Ваљак зглобни тандем	сат	4.680,00
49.	Секачица за асфалт	М1	204,00
50.	Рад трактора	сат	3.720,00
51.	Превоз нисконосећом приколицом (са камионом)	Пређени километар	250,00
52.	Издавање услова за израду урбанистичких пројеката	Ком	3.150,00
53.	Издавање услова за израду пројектне документације	Ком	2.100,00
54.	Издавање услова за постављање рекламних паноа	Ком	1.890,00
55.	Издавање услова за прекопавање јавних површина	Ком	1.890,00
56.	Издавање сагласности на урбанистички пројекат	Ком	2.100,00
57.	Издавање сагласности на пројектну документацију	Ком	1.575,00
58.	Издавање сагласности на постављање рекламних паноа	Ком	1.575,00
59.	Остали услови и сагласности	Ком	1.575,00

Цене производа и услуга су увећане у складу са растом цена горива и мазива у односу на октобар 2021.године.

4.4. Ризици у пословању

Ризици у пословању су саставни део сваког пословног подухвата. Одговарајуће управљање ризицима од изузетне је важности за само Предузеће и за способност квалитетног обављања делатности. Процес управљања ризиком обухвата следеће фазе:

- Идентификација ризика,
- Процена ризика,
- Испитивања могућих решења,
- Примена решења,
- Контрола резултата,

4.4.1. Фактори финансијског ризика

Пословање Предузећа је изложено различитим финансијским ризицима: тржишни ризик, кредитни ризик и ризик ликвидности. Процена финансијских ризика у пословању Јавног предузећа „Зеленило-Сокобања“ Сокобања приказани су у табели 3.

Табела 13: Процена финансијских ризика у пословању у 2022. години

Тржишни ризик	Процена ризика	Могуће решење
Промена набавних цена материјала	Изложеност велика	Праћење цена на тржишту и проналажење најповољније понуде
Промена курса страних валута	Изложеност средња	Избегавати задуживање у иностраној валути
Промена каматних стопа	Изложеност мала	Избегавати кашњења у отплати
Кредитни ризик	Процена ризика	Могуће решење
Потраживања из пословања	Изложеност мала	Расходе планирати у оквиру одобрених апроприација у буџету основача
Ризик ликвидности	Процена ризика	Могуће решење
Потешкоће у измиривању финансијских обавеза	Изложеност мала	Пратити реални прилив готовине и обавеза са друге стране

Поред наведених пословних ризика, предузеће је изложено и различитим врстама личних ризика: ризик повреде на раду, незгоде, ризик услед пандемије заразне болести COVID-19, ризик одговорности директора и руководиоца, и др.

Један од начина суочавања са личним ризицима јесте поштовање Правилника о безбедности и здрављу на раду, потписивање уговора о осигурању са осигуравајућим кућама по питању осигурања од незгоде, као и поштовање Правилника о организацији рада и поступању запослених и радно ангажованих лица током трајања ванредног стања због заразне болести COVID-19.

5.0. ПЛАНИРАНИ НАЧИН РАСПОДЕЛЕ ДОБИТИ, ОДНОСНО ПЛАНИРАНИ НАЧИН ПОКРИЋА ГУБИТКА

Одлуку о расподели добити за 2022. годину донеће Надзорни одбор Јавног предузећа у складу са чланом 18. Оснивачког акта Предузећа (Статут) и у складу са Законом.

Добит Јавног предузећа, може се расподелити за повећање основног капитала, резерве или за друге намене, у складу са Законом.

Износ од 50% исказане нето добити уплатиће се оснивачу. На донету Одлуку о расподели добити сагласност даје оснивач.

6.0. ПЛАН ЗАРАДА И ЗАПОШЉАВАЊА

План масе за исплату зарада за запослене усклађени су са Законом о платама у државним органима и јавним службама, Законом о привременом уређивању основица за обрачун и исплату плата, односно зарада и других сталних примања код корисника јавних средстава, који је објављен у „Службеном гласнику РС“ број 116/2014 од 27. октобра 2014. године.

Усклађивање зарада врши се и по основу Колективног уговора Јавног предузећа број 01-591/1-2021 од 20.12.2021. године.

Трошкови бруто зарада планирају се у износу од 21.076.449,00 динара.

Накнаде по уговорима о привременим и повременим пословима односе се на запошљавање радника по основу привремених и повремених послова и планирају се у износу од 1.370.000,00 динара за 3 радника.

Накнада члановима Надзорног одбора планира се у износу од 600.000,00 динара, са припадајућим порезима и доприносима.

Трошкови превоза запослених на посао и са посла планирају се у износу од 500.000,00 динара, а односе се на запослене у сталном радном односу.

Дневнице за службена путовања планирају се на нивоу плана из претходних година у износу од 300.000,00 динара, као и накнаде трошкова за службена путовања у износу од 78.000,00 динара.

Помоћ радницима и породици радника планирају се у износу од 250.000,00 динара, остале накнаде запосленима у износу од 1.291.000,00 динара, као и трошкови јубиларних награда који се планирају у складу са Колективним уговором, на износ од 330.000,00 динара.

Правилником о систематизацији радних места, измењене 04.07.2022. године, заведеног под бројем 01-311/1-2022, систематизовано је 11 радних места, са 14 извршилаца.

До краја пословне године оставља се могућност запошљавања још два радника на одређено време.

7.0. КРЕДИТНА ЗАДУЖЕНОСТ

У Прилогу 14 је исказана кредитна задуженост по финансијском лизингу који је започет са отплатом 2017. године, а чији је рок отплате је 2023. година.

Обновљен је уговор са Комерцијалном банком АД Београд о краткорочном оквирно обновљивом кредиту на износ од 3.500.000,00 динара, каматом од 3,9 % и роком отплате 120 дана. Оквирно обновљив кредит представља вид задуживања односно повлачења средстава до износа од 3.500.000,00 динара, и роком отплате од 120 дана.

Не планира се обавеза по наведеном кредиту за крај пословне године, обзиром да кредит није обновљен по истеку.

8.0. ПЛАНИРАНЕ НАБАВКЕ

Планом се предвиђају финансијска средства за набавку добара, радова и услуга. За набавке добара планира се вредност од 72.999.080,00 динара, где се највећи део односи на набавку режијског материјала, односно материјала за спровођење програма.

Услуге се планирају у износу од 31.114.600,00 динара.

9.0. ПЛАН ИНВЕСТИЦИЈА

Планом се предвиђају средства за набавку опреме у износу од 7.704.550,00 динара из текућег пословања и то:

Табела 14: План набавке опреме у 2022. години

Р.бр.	I Ребаланс 2022.	Реализовано	II Ребаланс 2022.
1.	Камион путар -кипер	Да	Камион путар -кипер
2.	Нагибна кашика		Одустаје се
3.	Хидро чекић	Да	Хидро чекић
4.	Вибро игла за бетон	Да	Вибро игла за бетон
5.	Пик ап возило	Да	Пик ап возило
6.	Таруп за трактор	Да	Таруп за трактор
7.	Телескоп НТ 75	Да	Телескоп НТ 75
8.	Шишалица HS 82R	Да	Шишалица HS 82R
9.	Дувалица за лишће	Да	Дувалица за лишће
10.	Мала моторна тестера MS 260	Да	Мала моторна тестера MS 260
11.	Самоходна косачица	Да	Самоходна косачица
12.	Спортска опрема		Спортска опрема
13.	Фискална каса		Фискална каса
14.	Канцеларијска опрема		Канцеларијска опрема
15.	Софтвер за рачуноводство		Софтвер за рачуноводство
16.	Машина за фарбање хоризонталне сигнализације		Машина за фарбање хоризонталне сигнализације
17.	Виброжаба (скакач)	Да	Виброжаба (скакач)
18.	Вибро ваљак пегла-пегла до 2,2 тоне		Вибро ваљак пегла-пегла до 2,2 тоне
19.			Комбинована столарска машина
20.			Дрон
21.			Рачунарска опрема

Из табеле се види упоредни преглед плана за набавку опреме по Другом ребалансу програма пословања у односу на ранији програм. Додају се поједине нове ставке за набавку, а већина планираних је реализована до датума израде овог ребалнса.

10.0. КРИТЕРИЈУМИ ЗА КОРИШЋЕЊЕ СРЕДСТАВА ЗА ПОСЕБНЕ НАМЕНЕ

Овим Ребалансом није вршена измена у делу плана средстава за спортске активности које остају на нивоу ранијег плана и износе 300.000,00 динара.

Средства за репрезентацију се увећавају и износе 650.000,00 динара, а разлог увећања су свеопшта повећања цена у претходном периоду.

НАДЗОРНИ ОДБОР ЈАВНОГ ПРЕДУЗЕЋА „ЗЕЛЕНИЛО – СОКОБАЊА“ СОКОБАЊА

Број: 01- 461/1-2022

Датум: 12.10.2022. године



Председник Надзорног одбора
Слободан Кокерић
Мр Слободан Кокерић, дипл. инж. руд.

БИЛАНС СТАЊА на дан 31.12.2021. године

у 000 динара

Група рачуна, рачун	ПОЗИЦИЈА	АОП	План на дан 31.12.2021.	Реализација (процена) на дан 31.12.2021.
1	2	3	4	5
	АКТИВА			
00	А. УПИСАНИ А НЕУПЛАЋЕНИ КАПИТАЛ	0001		
	Б. СТАЛНА ИМОВИНА (0003 + 0009 + 0017 + 0018 + 0028)	0002	16.191	15.984
01	I. НЕМАТЕРИЈАЛНА ИМОВИНА (0004 + 0005 + 0006 + 0007 + 0008)	0003	191	189
010	1. Улагања у развој	0004		
011, 012 и 014	2. Концесије, патенти, лиценце, робне и услужне марке, софтвер и остала нематеријална имовина	0005	191	189
013	3. Гудвил	0006		
015 и 016	4. Нематеријална имовина узета у лизинг и нематеријална имовина у припреми	0007		
017	5. Аванси за нематеријалну имовину	0008		
02	II. НЕКРЕТНИНЕ, ПОСТРОЈЕЊА И ОПРЕМА (0010 + 0011 + 0012 + 0013 + 0014 + 0015 + 0016)	0009	16.000	15.795
020, 021 и 022	1. Земљиште и грађевински објекти	0010		
023	2. Постројења и опрема	0011	16.000	15.795
024	3. Инвестиционе некретнине	0012		
025 и 027	4. Некретнине, постројења и опрема узети у лизинг и некретнине, постројења и опрема у припреми	0013		
026 и 028	5. Остале некретнине, постројења и опрема и улагања на туђим некретнинама, постројењима и опреми	0014		
029 (део)	6. Аванси за некретнине, постројења и опрему у земљи	0015		
029 (део)	7. Аванси за некретнине, постројења и опрему у иностранству	0016		
03	III. БИОЛОШКА СРЕДСТВА	0017		
04 и 05	IV. ДУГОРОЧНИ ФИНАНСИЈСКИ ПЛАСМАНИ И ДУГОРОЧНА ПОТРАЖИВАЊА (0019 + 0020 + 0021 + 0022 + 0023 + 0024 + 0025 + 0026 + 0027)	0018	0	0
040 (део), 041 (део) и 042 (део)	1. Учешћа у капиталу правних лица (осим учешћа у капиталу која се вреднују методом учешћа)	0019		
040 (део), 041 (део), 042 (део)	2. Учешћа у капиталу која се вреднују методом учешћа	0020		
043, 050 (део) и 051 (део)	3. Дугорочни пласмани матичном, зависним и осталим повезаним лицима и дугорочна потраживања од тих лица у земљи	0021		
044, 050 (део), 051 (део)	4. Дугорочни пласмани матичном, зависним и осталим повезаним лицима и дугорочна потраживања од тих лица у иностранству	0022		
045 (део) и 053 (део)	5. Дугорочни пласмани (дати кредити и зајмови) у земљи	0023		
045 (део) и 053 (део)	6. Дугорочни пласмани (дати кредити и зајмови) у иностранству	0024		
046	7. Дугорочна финансијска улагања (хартије од вредности које се вреднују по амортизованој вредности)	0025		
047	8. Откупљене сопствене акције и откупљени сопствени удели	0026		
048, 052, 054, 055 и 056	9. Остали дугорочни финансијски пласмани и остала дугорочна потраживања	0027		
28 (део) осим 288	V. ДУГОРОЧНА АКТИВНА ВРЕМЕНСКА РАЗГРАНИЧЕЊА	0028		
288	В. ОДЛОЖЕНА ПОРЕСКА СРЕДСТВА	0029		
	Г. ОБРТНА ИМОВИНА (0031 + 0037 + 0038 + 0044 + 0048 + 0057 + 0058)	0030	9.566	10.101
Класа 1, осим групе рачуна 14	I. ЗАЛИХЕ (0032 + 0033 + 0034 + 0035 + 0036)	0031	100	15
10	1. Материјал, резервни делови, алат и ситан инвентар	0032		
11 и 12	2. Неовршена производња и готови производи	0033		
13	3. Роба	0034		
150, 152 и 154	4. Плаћени аванси за залихе и услуге у земљи	0035	100	15
151, 153 и 155	5. Плаћени аванси за залихе и услуге у иностранству	0036		
14	II. СТАЛНА ИМОВИНА КОЈА СЕ ДРЖИ ЗА ПРОДАЈУ И ПРЕСТАНАК ПОСЛОВАЊА	0037		
20	III. ПОТРАЖИВАЊА ПО ОСНОВУ ПРОДАЈЕ (0039 + 0040 + 0041 + 0042 + 0043)	0038	5.560	5.000
204	1. Потраживања од купаца у земљи	0039	5.560	5.000

Група рачуна, рачун	ПОЗИЦИЈА	АОП	План на дан 31.12.2021.	Реализација (процена) на дан 31.12.2021.
1	2	3	4	5
205	2. Потраживања од купаца у иностранству	0040		
200 и 202	3. Потраживања од матичног, зависних и осталих повезаних лица у земљи	0041		
201 и 203	4. Потраживања од матичног, зависних и осталих повезаних лица у иностранству	0042		
206	5. Остала потраживања по основу продаје	0043		
21, 22 и 27	IV. ОСТАЛА КРАТКОРОЧНА ПОТРАЖИВАЊА (0045 + 0046 + 0047)	0044	0	200
21, 22 осим 223 и 224, и 27	1. Остала потраживања	0045		200
223	2. Потраживања за више плаћен порез на добитак	0046		
224	3. Потраживања по основу преплаћених осталих пореза и доприноса	0047		
23	V. КРАТКОРОЧНИ ФИНАНСИЈСКИ ПЛАСМАНИ (0049 + 0050 + 0051 + 0052 + 0053 + 0054 + 0055 + 0056)	0048	0	0
230	1. Краткорочни кредити и пласмани - матично и зависна правна лица	0049		
231	2. Краткорочни кредити и пласмани - остала повезана правна лица	0050		
232, 234 (део)	3. Краткорочни кредити, зајмови и пласмани у земљи	0051		
233, 234 (део)	4. Краткорочни кредити, зајмови и пласмани у иностранству	0052		
235	5. Хартије од вредности које се вреднују по амортизованој вредности	0053		
236 (део)	6. Финансијска средства која се вреднују по фер вредности кроз Биланс успеха	0054		
237	7. Откупљене сопствене акције и откупљени сопствени удели	0055		
236 (део), 238 и 239	8. Остали краткорочни финансијски пласмани	0056		
24	VI. ГОТОВИНА И ГОТОВИНСКИ ЕКВИВАЛЕНТИ	0057	3.906	4.886
28 (део), осим 288	VII. КРАТКОРОЧНА АКТИВНА ВРЕМЕНСКА РАЗГРАНИЧЕЊА	0058		
	Д. УКУПНА АКТИВА = ПОСЛОВНА ИМОВИНА (0001 + 0002 + 0029 + 0030)	0059	25.757	26.085
88	Ђ. ВАНБИЛАНСНА АКТИВА	0060		
	ПАСИВА			
	А. КАПИТАЛ (0402 + 0403 + 0404 + 0405 + 0406 - 0407 + 0408 + 0411 - 0412) ≥ 0	0401	12.037	9.820
30, осим 306	I. ОСНОВНИ КАПИТАЛ	0402	2.658	2.658
31	II. УПИСАНИ А НЕУПЛАЋЕНИ КАПИТАЛ	0403		
306	III. ЕМИСИОНА ПРЕМИЈА	0404		
32	IV. РЕЗЕРВЕ	0405	4.955	4.955
330 и потражни салдо рачуна 331, 332, 333, 334, 335, 336 и 337	V. ПОЗИТИВНЕ РЕВАЛОРИЗАЦИОНЕ РЕЗЕРВЕ И НЕРЕАЛИЗОВАНИ ДОБИЦИ ПО ОСНОВУ ФИНАНСИЈСКИХ СРЕДСТАВА И ДРУГИХ КОМПОНЕНТИ ОСТАЛОГ СВЕОБУХВАТНОГ РЕЗУЛТАТА	0406		
дуговни салдо рачуна 331, 332, 333, 334, 335, 336 и 337	VI. НЕРЕАЛИЗОВАНИ ГУБИЦИ ПО ОСНОВУ ФИНАНСИЈСКИХ СРЕДСТАВА И ДРУГИХ КОМПОНЕНТИ ОСТАЛОГ СВЕОБУХВАТНОГ РЕЗУЛТАТА	0407		
34	VII. НЕРАСПОРЕЂЕНИ ДОБИТАК (0409 + 0410)	0408	4.424	2.207
340	1. Нераспоређени добитак ранијих година	0409	1.811	1.811
341	2. Нераспоређени добитак текуће године	0410	2.613	396
	VIII. УЧЕШЋА БЕЗ ПРАВА КОНТРОЛЕ	0411		
35	IX. ГУБИТАК (0413 + 0414)	0412	0	0
350	1. Губитак ранијих година	0413		
351	2. Губитак текуће године	0414		
	Б. ДУГОРОЧНА РЕЗЕРВИСАЊА И ДУГОРОЧНЕ ОБАВЕЗЕ (0416 + 0420 + 0428)	0415	3.600	3.600
40	I. ДУГОРОЧНА РЕЗЕРВИСАЊА (0417 + 0418 + 0419)	0416	2.000	2.000
404	1. Резервисања за накнаде и друге бенефиције запослених	0417		
400	2. Резервисања за трошкове у гарантном року	0418		
40, осим 400 и 404	3. Остала дугорочна резервисања	0419	2.000	2.000
41	II. ДУГОРОЧНЕ ОБАВЕЗЕ (0421 + 0422 + 0423 + 0424 + 0425 + 0426 + 0427)	0420	1.600	1.600
410	1. Обавезе које се могу конвертовати у капитал	0421		
411 (део) и 412 (део)	2. Дугорочни кредити и остале дугорочне обавезе према матичном, зависним и осталим повезаним лицима у земљи	0422		
411 (део) и 412 (део)	3. Дугорочни кредити и остале дугорочне обавезе према матичном, зависним и осталим повезаним лицима у иностранству	0423		

Група рачуна, рачун	ПОЗИЦИЈА	АОП	План на дан 31.12.2021.	Реализација (процена) на дан 31.12.2021.
1	2	3	4	5
414 и 416 (део)	4. Дугорочни кредити, зајмови и обавезе по основу лизинга у земљи	0424	1.600	1.600
415 и 416 (део)	5. Дугорочни кредити, зајмови и обавезе по основу лизинга у иностранству	0425		
413	6. Обавезе по емитованим хартијама од вредности	0426		
419	7. Остале дугорочне обавезе	0427		
49 (део), осим 498 и 495 (део)	III. ДУГОРОЧНА ПАСИВНА ВРЕМЕНСКА РАЗГРАНИЧЕЊА	0428		
498	В. ОДЛОЖЕНЕ ПОРЕСКЕ ОБАВЕЗЕ	0429		
495 (део)	Г. ДУГОРОЧНИ ОДЛОЖЕНИ ПРИХОДИ И ПРИМЉЕНЕ ДОНАЦИЈЕ	0430		
	Д. КРАТКОРОЧНА РЕЗЕРВИСАЊА И КРАТКОРОЧНЕ ОБАВЕЗЕ (0432 + 0433 + 0441 + 0442 + 0449 + 0453 + 0454)	0431	10.120	12.665
467	I. КРАТКОРОЧНА РЕЗЕРВИСАЊА	0432		
42, осим 427	II. КРАТКОРОЧНЕ ФИНАНСИЈСКЕ ОБАВЕЗЕ (0434 + 0435 + 0436 + 0437 + 0438 + 0439 + 0440)	0433	0	0
420 (део) и 421 (део)	1. Обавезе по основу кредита према матичном, зависним и осталим повезаним лицима у земљи	0434		
420 (део) и 421 (део)	2. Обавезе по основу кредита према матичном, зависним и осталим повезаним лицима у иностранству	0435		
422 (део), 424 (део), 425 (део), и 429 (део)	3. Обавезе по основу кредита и зајмова од лица која нису домаће банке	0436		
422 (део), 424 (део), 425 (део) и 429 (део)	4. Обавезе по основу кредита од домаћих банака	0437		
423, 424 (део), 425 (део) и 429 (део)	5. Кредити, зајмови и обавезе из иностранства	0438		
426	6. Обавезе по краткорочним хартијама од вредности	0439		
428	7. Обавезе по основу финансијских деривата	0440		
430	III. ПРИМЉЕНИ АВАНСИ, ДЕПОЗИТИ И КАУЦИЈЕ	0441	3.000	3.000
43, осим 430	IV. ОБАВЕЗЕ ИЗ ПОСЛОВАЊА (0443 + 0444 + 0445 + 0446 + 0447 + 0448)	0442	4.670	7.500
431 и 433	1. Обавезе према добављачима - матична, зависна правна лица и остала повезана лица у земљи	0443		
432 и 434	2. Обавезе према добављачима - матична, зависна правна лица и остала повезана лица у иностранству	0444		
435	3. Обавезе према добављачима у земљи	0445	4.670	7.500
436	4. Обавезе према добављачима у иностранству	0446		
439 (део)	5. Обавезе по меницама	0447		
439 (део)	6. Остале обавезе из пословања	0448		
44, 45, 46, осим 467, 47 и 48	V. ОСТАЛЕ КРАТКОРОЧНЕ ОБАВЕЗЕ (0450 + 0451 + 0452)	0449	2.300	2.065
44, 45 и 46 осим 467	1. Остале краткорочне обавезе	0450	2.000	2.048
47, 48 осим 481	2. Обавезе по основу пореза на додатну вредност и осталих јавних прихода	0451	300	17
481	3. Обавезе по основу пореза на добитак	0452		
427	VI. ОБАВЕЗЕ ПО ОСНОВУ СРЕДСТАВА НАМЕЊЕНИХ ПРОДАЈИ И СРЕДСТАВА ПОСЛОВАЊА КОЈЕ ЈЕ ОБУСТАВЉЕНО	0453		
49 (део) осим 498	VII. КРАТКОРОЧНА ПАСИВНА ВРЕМЕНСКА РАЗГРАНИЧЕЊА	0454	150	100
	Ђ. ГУБИТАК ИЗНАД ВИСИНЕ КАПИТАЛА (0415 + 0429 + 0430 + 0431 - 0059) ≥ 0 = 0407 + 0412 - 0402 - 0403 - 0404 - 0405 - 0406 - 0408 - 0411) ≥ 0	0455	0	0
	Е. УКУПНА ПАСИВА (0401 + 0415 + 0429 + 0430 + 0431 - 0455)	0456	25.757	26.085
89	Ж. ВАНБИЛАНСНА ПАСИВА	0457		

БИЛАНС УСПЕХА
за период од 01.01.2021. до 31.12.2021. године

у 000 динара

Група рачуна, рачун	П О З И Ц И Ј А	АОП	План 01.01-31.12.2021.	Реализација (процена) 01.01-31.12.2021.
1	2	3	4	5
	А. ПОСЛОВНИ ПРИХОДИ (1002 + 1005 + 1008 + 1009 - 1010 + 1011 + 1012)	1001	101.701	78.091
60	I. ПРИХОДИ ОД ПРОДАЈЕ РОБЕ (1003 + 1004)	1002	0	0
600, 602 и 604	1. Приходи од продаје робе на домаћем тржишту	1003		
601, 603 и 605	2. Приходи од продаје роба на иностраном тржишту	1004		
61	II. ПРИХОДИ ОД ПРОДАЈЕ ПРОИЗВОДА И УСЛУГА (1006 + 1007)	1005	100.503	76.893
610, 612 и 614	1. Приходи од продаје производа и услуга на домаћем тржишту	1006	100.503	76.893
611, 613 и 615	2. Приходи од продаје производа и услуга на иностраном тржишту	1007		
62	III. ПРИХОДИ ОД АКТИВИРАЊА УЧИНАКА И РОБЕ	1008		
630	IV. ПОВЕЋАЊЕ ВРЕДНОСТИ ЗАЛИХА НЕДОВРШЕНИХ И ГОТОВИХ ПРОИЗВОДА	1009		
631	V. СМАЊЕЊЕ ВРЕДНОСТИ ЗАЛИХА НЕДОВРШЕНИХ И ГОТОВИХ ПРОИЗВОДА	1010		
64 и 65	VI. ОСТАЛИ ПОСЛОВНИ ПРИХОДИ	1011	1.198	1.198
68, осим 683, 685 и 686	VII. ПРИХОДИ ОД УСКЛАЂИВАЊА ВРЕДНОСТИ ИМОВИНЕ (ОСИМ ФИНАНСИЈСКЕ)	1012		
	Б. ПОСЛОВНИ РАСХОДИ (1014 + 1015 + 1016 + 1020 + 1021 + 1022 + 1023 + 1024)	1013	98.930	77.597
50	I. НАБАВНА ВРЕДНОСТ ПРОДАТЕ РОБЕ	1014		
51	II. ТРОШКОВИ МАТЕРИЈАЛА, ГОРИВА И ЕНЕРГИЈЕ	1015	40.971	30.428
52	III. ТРОШКОВИ ЗАРАДА, НАКНАДА ЗАРАДА И ОСТАЛИ ЛИЧНИ РАСХОДИ (1017 + 1018 + 1019)	1016	23.979	17.352
520	1. Трошкови зарада и накнада зарада	1017	17.282	12.919
521	2. Трошкови пореза и доприноса на зараде и накнаде зарада	1018	3.556	2.151
52 осим 520 и 521	3. Остали лични расходи и накнаде	1019	3.141	2.282
540	IV. ТРОШКОВИ АМОРТИЗАЦИЈЕ	1020	6.500	6.288
58, осим 583, 585 и 586	V. РАСХОДИ ОД УСКЛАЂИВАЊА ВРЕДНОСТИ ИМОВИНЕ (ОСИМ ФИНАНСИЈСКЕ)	1021		
53	VI. ТРОШКОВИ ПРОИЗВОДНИХ УСЛУГА	1022	25.300	21.933
54, осим 540	VII. ТРОШКОВИ РЕЗЕРВИСАЊА	1023		
55	VIII. НЕМАТЕРИЈАЛНИ ТРОШКОВИ	1024	2.180	1.596
	В. ПОСЛОВНИ ДОБИТАК (1001 - 1013) ≥ 0	1025	2.771	494
	Г. ПОСЛОВНИ ГУБИТАК (1013 - 1001) ≥ 0	1026	0	0
	Д. ФИНАНСИЈСКИ ПРИХОДИ (1028 + 1029 + 1030 + 1031)	1027	2	2
660 и 661	I. ФИНАНСИЈСКИ ПРИХОДИ ИЗ ОДНОСА СА МАТИЧНИМ, ЗАВИСНИМ И ОСТАЛИМ ПОВЕЗАНИМ ЛИЦИМА	1028		
662	II. ПРИХОДИ ОД КАМАТА	1029	2	2
663 и 664	III. ПОЗИТИВНЕ КУРСНЕ РАЗЛИКЕ И ПОЗИТИВНИ ЕФЕКТИ ВАЛУТНЕ КЛАУЗУЛЕ	1030		
665 и 669	IV. ОСТАЛИ ФИНАНСИЈСКИ ПРИХОДИ	1031		
	Ђ. ФИНАНСИЈСКИ РАСХОДИ (1033 + 1034 + 1035 + 1036)	1032	160	100
560 и 561	I. ФИНАНСИЈСКИ РАСХОДИ ИЗ ОДНОСА СА МАТИЧНИМ, ЗАВИСНИМ И ОСТАЛИМ ПОВЕЗАНИМ ЛИЦИМА	1033		
562	II. РАСХОДИ КАМАТА	1034	160	100
563 и 564	III. НЕГАТИВНЕ КУРСНЕ РАЗЛИКЕ И НЕГАТИВНИ ЕФЕКТИ ВАЛУТНЕ КЛАУЗУЛЕ	1035		

Група рачуна, рачун	П О З И Ц И Ј А	АОП	План 01.01-31.12.2021.	Реализација (процена) 01.01-31.12.2021.
1	2	3	4	5
565 и 569	IV. ОСТАЛИ ФИНАНСИЈСКИ РАСХОДИ	1036		
	Е. ДОБИТАК ИЗ ФИНАНСИРАЊА (1027 - 1032) ≥ 0	1037	0	0
	Ж. ГУБИТАК ИЗ ФИНАНСИРАЊА (1032 - 1027) ≥ 0	1038	158	98
683, 685 и 686	З. ПРИХОДИ ОД УСКЛАЂИВАЊА ВРЕДНОСТИ ФИНАНСИЈСКЕ ИМОВИНЕ КОЈА СЕ ИСКАЗУЈЕ ПО ФЕР ВРЕДНОСТИ КРОЗ БИЛАНС УСПЕХА	1039		
583, 585 и 586	И. РАСХОДИ ОД УСКЛАЂИВАЊА ВРЕДНОСТИ ФИНАНСИЈСКЕ ИМОВИНЕ КОЈА СЕ ИСКАЗУЈЕ ПО ФЕР ВРЕДНОСТИ КРОЗ БИЛАНС УСПЕХА	1040		
67	Ј. ОСТАЛИ ПРИХОДИ	1041		
57	К. ОСТАЛИ РАСХОДИ	1042		
	Л. УКУПНИ ПРИХОДИ (1001 + 1027 + 1039 + 1041)	1043	101.703	78.093
	Љ. УКУПНИ РАСХОДИ (1013 + 1032 + 1040 + 1042)	1044	99.090	77.697
	М. ДОБИТАК ИЗ РЕДОВНОГ ПОСЛОВАЊА ПРЕ ОПОРЕЗИВАЊА (1043 - 1044) ≥ 0	1045	2.613	396
	Н. ГУБИТАК ИЗ РЕДОВНОГ ПОСЛОВАЊА ПРЕ ОПОРЕЗИВАЊА (1044 - 1043) ≥ 0	1046	0	0
69 - 59	Њ. ПОЗИТИВАН НЕТО ЕФЕКАТ НА РЕЗУЛТАТ ПО ОСНОВУ ДОБИТКА ПОСЛОВАЊА КОЈЕ СЕ ОБУСТАВЉА, ПРОМЕНА РАЧУНОВОДСТВЕНИХ ПОЛИТИКА И ИСПРАВКИ ГРЕШАКА ИЗ РАНИЈИХ ПЕРИОДА	1047		
59 - 69	О. НЕГАТИВАН НЕТО ЕФЕКАТ НА РЕЗУЛТАТ ПО ОСНОВУ ГУБИТКА ПОСЛОВАЊА КОЈЕ СЕ ОБУСТАВЉА, ПРОМЕНА РАЧУНОВОДСТВЕНИХ ПОЛИТИКА И ИСПРАВКИ ГРЕШАКА ИЗ РАНИЈИХ ПЕРИОДА	1048		
	П. ДОБИТАК ПРЕ ОПОРЕЗИВАЊА (1045 - 1046 + 1047 - 1048) ≥ 0	1049	2.613	396
	Р. ГУБИТАК ПРЕ ОПОРЕЗИВАЊА (1046 - 1045 + 1048 - 1047) ≥ 0	1050	0	0
	С. ПОРЕЗ НА ДОБИТАК			
721	I. ПОРЕСКИ РАСХОД ПЕРИОДА	1051		
722 дуг. салдо	II. ОДЛОЖЕНИ ПОРЕСКИ РАСХОДИ ПЕРИОДА	1052		
722 пот. салдо	III. ОДЛОЖЕНИ ПОРЕСКИ ПРИХОДИ ПЕРИОДА	1053		
723	Т. ИСПЛАЋЕНА ЛИЧНА ПРИМАЊА ПОСЛОДАВЦА	1054		
	Ћ. НЕТО ДОБИТАК (1049 - 1050 - 1051 - 1052 + 1053 - 1054) ≥ 0	1055	2.613	396
	У. НЕТО ГУБИТАК (1050 - 1049 + 1051 + 1052 - 1053 + 1054) ≥ 0	1056	0	0
	I. НЕТО ДОБИТАК КОЈИ ПРИПАДА УЧЕШЋИМА БЕЗ ПРАВА КОНТРОЛЕ	1057		
	II. НЕТО ДОБИТАК КОЈИ ПРИПАДА МАТИЧНОМ ПРАВНОМ ЛИЦУ	1058		
	III. НЕТО ГУБИТАК КОЈИ ПРИПАДА УЧЕШЋИМА БЕЗ ПРАВА КОНТРОЛЕ	1059		
	IV. НЕТО ГУБИТАК КОЈИ ПРИПАДА МАТИЧНОМ ПРАВНОМ ЛИЦУ	1060		
	V. ЗАРАДА ПО АКЦИЈИ			
	1. Основна зарада по акцији	1061		
	2. Умањена (разводњена) зарада по акцији	1062		

ИЗВЕШТАЈ О ТОКОВИМА ГОТОВИНЕ
у периоду од 01.01. до 31.12.2021. године

у 000 динара

ПОЗИЦИЈА	АОП	План 01.01-31.12.2021.	Реализација (процена) 01.01-31.12.2021.
1	2	3	4
A. ТОКОВИ ГОТОВИНЕ ИЗ ПОСЛОВНИХ АКТИВНОСТИ			
I. Приливи готовине из пословних активности (1 до 4)	3001	112.067	84.747
1. Продаја и примљени аванси у земљи	3002	110.869	83.547
2. Продаја и примљени аванси у иностранству	3003		
3. Примљене камате из пословних активности	3004		2
4. Остали приливи из редовног пословања	3005	1.198	1.198
II. Одливи готовине из пословних активности (1 до 8)	3006	106.949	79.105
1. Исплате добављачима и дати аванси у земљи	3007	79.610	58.483
2. Исплате добављачима и дати аванси у иностранству	3008		
3. Зараде, накнаде зарада и остали лични расходи	3009	23.979	17.352
4. Плаћене камате у земљи	3010	160	100
5. Плаћене камате у иностранству	3011		
6. Порез на добитак	3012	200	570
7. Одливи по основу осталих јавних прихода	3013	3.000	2.600
8. Остали одливи из пословних активности	3014		
III. Нето прилив готовине из пословних активности (I - II)	3015	5.118	5.642
IV. Нето одлив готовине из пословних активности (II - I)	3016	0	0
Б. ТОКОВИ ГОТОВИНЕ ИЗ АКТИВНОСТИ ИНВЕСТИРАЊА			
I. Приливи готовине из активности инвестирања (1 до 5)	3017	0	0
1. Продаја акција и удела	3018		
2. Продаја нематеријалне имовине, некретнина, постројења, опреме и биолошких средстава	3019		
3. Остали финансијски пласмани	3020		
4. Примљене камате из активности инвестирања	3021		
5. Примљене дивиденде	3022		
II. Одливи готовине из активности инвестирања (1 до 3)	3023	6.786	6.330
1. Куповина акција и удела	3024		
2. Куповина нематеријалне имовине, некретнина, постројења, опреме и биолошких средстава	3025	6.786	6.330
3. Остали финансијски пласмани	3026		
III. Нето прилив готовине из активности инвестирања (I - II)	3027	0	0
IV. Нето одлив готовине из активности инвестирања (II - I)	3028	6.786	6.330
В. ТОКОВИ ГОТОВИНЕ ИЗ АКТИВНОСТИ ФИНАНСИРАЊА			
I. Приливи готовине из активности финансирања (1 до 7)	3029	0	0
1. Увећање основног капитала	3030		
2. Дугорочни кредити у земљи	3031		
3. Дугорочни кредити у иностранству	3032		
4. Краткорочни кредити у земљи	3033		
5. Краткорочни кредити у иностранству	3034		
6. Остале дугорочне обавезе	3035		
7. Остале краткорочне обавезе	3036		

ПОЗИЦИЈА	АОП	План 01.01-31.12.2021.	Реализација (процена) 01.01-31.12.2021.
1	2	3	4
II. Одливи готовине из активности финансирања (1 до 8)	3037	1.500	1.500
1. Откуп сопствених акција и удела	3038		
2. Дугорочни кредити у земљи	3039		
3. Дугорочни кредити у иностранству	3040		
4. Краткорочни кредити у земљи	3041		
5. Краткорочни кредити у иностранству	3042		
6. Остале обавезе	3043		
7. Финансијски лизинг	3044	1.500	1.500
8. Исплаћене дивиденде	3045		
III. Нето прилив готовине из активности финансирања (I - II)	3046	0	0
IV. Нето одлив готовине из активности финансирања (II - I)	3047	1.500	1.500
Г. СВЕГА ПРИЛИВ ГОТОВИНЕ (3001 + 3017 + 3029)	3048	112.067	84.747
Д. СВЕГА ОДЛИВ ГОТОВИНЕ (3006 + 3023 + 3037)	3049	115.235	86.935
Ђ. НЕТО ПРИЛИВ ГОТОВИНЕ (3048 - 3049) ≥ 0	3050	0	0
Е. НЕТО ОДЛИВ ГОТОВИНЕ (3049 - 3048) ≥ 0	3051	3.168	2.188
Ж. ГОТОВИНА НА ПОЧЕТКУ ОБРАЧУНСКОГ ПЕРИОДА	3052	7.074	7.074
З. ПОЗИТИВНЕ КУРСНЕ РАЗЛИКЕ ПО ОСНОВУ ПРЕРАЧУНА ГОТОВИНЕ	3053		
И. НЕГАТИВНЕ КУРСНЕ РАЗЛИКЕ ПО ОСНОВУ ПРЕРАЧУНА ГОТОВИНЕ	3054		
Ј. ГОТОВИНА НА КРАЈУ ОБРАЧУНСКОГ ПЕРИОДА (3050 - 3051 + 3052 + 3053 - 3054)	3055	3.906	4.886

Пословни ризици и план управљања ризицима

Ризик	Вероватноћа ризика (1)		Утицај ризика (2)		Укупно (3)		Процењен финансијски ефекат у случају настанка ризика (у 000 дин)	Планиране активности у случају појаве ризика
	Избор	Вероватноћа	Избор	Утицај	3=1*2	Ефекат ризика		
промена цена материјала	3	Висока вероватноћа	2	Умерен утицај	6	Висок ризик		проналажење најповољније понуде
промена курса страних валута	2	Умерена вероватноћа	1	Низак утицај	2	Умерен ризик		избегавати задуживање у страниој валути
промена каматних стопа	2	Умерена вероватноћа	1	Низак утицај	2	Умерен ризик		измирење обавеза у року
потраживања из пословања	2	Умерена вероватноћа	2	Умерен утицај	4	Умерен ризик		смањење расхода
потешкоће у измиривању финансијских обавеза	2	Умерена вероватноћа	2	Умерен утицај	4	Умерен ризик		пратити реални прилив готовине и обавеза са друге стране
повреда запосленог на раду	2	Умерена вероватноћа	2	Умерен утицај	4	Умерен ризик		омогућити запосленима средства за заштиту, обезбеђено осигурање запослених
пандемија заразне болести	3	Висока вероватноћа	2	Умерен утицај	6	Висок ризик		спровођење мера заштите

НАПОМЕНА:

Колона "Вероватноћа ризика" се попуњава по следећој шеми избором из падајућег менија:

Број 1 - Ниска вероватноћа

Број 2 - Умерена вероватноћа

Број 3 - Висока вероватноћа

Колона "Утицај ризика" се попуњава по следећој шеми избором из падајућег менија:

Број 1 - Низак утицај

Број 2 - Умерен утицај

Број 3 - Висок утицај

Колона "Укупно" се попуњава аутоматски

Приказ планираних и реализованих индикатора пословања

у 000 динара

		2019. година	2020. година	2021. година	2022. година
Укупни капитал	План	9.755	9.689	10.366	11.008
	Реализација	10.811	9.683	10.661	-
	% одступања реализације од плана	+11%	-0%	+3%	-
	% одступања реализације у односу на реализацију претходне године	-	-10%	+10%	0%
Укупна имовина	План	23.190	25.720	23.700	24.711
	Реализација	39.462	25.638	22.734	-
	% одступања реализације од плана	+70%	-0%	-4%	-
	% одступања реализације у односу на реализацију претходне године	-	-35%	-11%	+9%
Пословни приходи	План	94.272	87.144	131.990	130.338
	Реализација	79.898	54.185	79.039	-
	% одступања реализације од плана	-15%	-38%	-40%	-
	% одступања реализације у односу на реализацију претходне године	-	-32%	+46%	65%
Пословни расходи	План	93.890	86.410	130.589	129.307
	Реализација	75.578	53.063	78.874	-
	% одступања реализације од плана	-20%	-39%	-40%	-
	% одступања реализације у односу на реализацију претходне године	-	-30%	+49%	+64%
Пословни резултат	План	382	734	1.401	1.031
	Реализација	4.188	929	1.928	-
	% одступања реализације од плана	+996%	+27%	+38%	-
	% одступања реализације у односу на реализацију претходне године	-	-78%	+108%	-47%
Нето резултат	План	422	524	1.201	965
	Реализација	3.316	518	1.236	-
	% одступања реализације од плана	+686%	-1%	+3%	-
	% одступања реализације у односу на реализацију претходне године	-	-84%	+139%	-22%
Број запослених на дан 31.12.					
	План	17	16	14	15
	Реализација	16	14	14	-
	% одступања реализације од плана	-6%	-13%	0%	-
	% одступања реализације у односу на реализацију претходне године	-	-13%	0%	+7%
Просечна нето зарада					
	План	48.775	66.250	70.000	72.630
	Реализација	47.852	51.813	57.833	-
	% одступања реализације од плана	-2%	-22%	-17%	-
	% одступања реализације у односу на реализацију претходне године	-	+8%	+12%	26%
Инвестиције					
	План				
	Реализација				-
	% одступања реализације од плана	0%	0%	0%	
	% одступања реализације у односу на реализацију претходне године	-	0%	0%	0%

Напомена: У последњој колони код % одступања реализације у односу на реализацију претходне године, пореде се план за 2022. годину и реализација из 2021. године.

Просечна нето зарада = збир свих исплаћених нето зарада у години / 12 / број запослених

	2019. година реализација	2020. година реализација	2021. година реализација (процена)	План 2022. година
ЕБИТДА	7.157	3.882	5.187	5.847
ROA	8	2,02,	5	0,97,
ROE	30,67,	5,35,	11,59,	10,79,
Оперативни новчани ток	-1.685	5.431	-3.036	8.253
Дуг / капитал	265,02	164,77	113,24	162,5
Ликвидност	1,3	1,05	0,63	0,78
% зарада у пословним приходима	18,84	25,84	18,52	21,11

у 000 динара

	Стање на дан 31.12.2019.	Стање на дан 31.12.2020.	Стање на дан 31.12.2021.	План на дан 31.12.2022.
Кредитно задужење без гаранције државе	2.630	2.991	1.600	300
Кредитно задужење са гаранцијом државе				
Укупно кредитно задужење	2.630	2.991	1.600	300

у 000 динара

		2019. година	2020. година	2021. година	План 2022. година
Субвенције	План	1.040	1.650	1.197	1.647
	Пренето	1.040	1.650	1.197	1.647
	Реализовано	1.040	1.650	1.197	-
Остали приходи из буџета	План				
	Пренето				-
	Реализовано				-
Укупно приходи из буџета	План	1.040	1.650	1.197	1.647
	Пренето	1.040	1.650	1.197	-
	Реализовано	1.040	1.650	1.197	-

НАПОМЕНА:

ЕБИТДА (Earnings before Interest, Taxes, Depreciation and Amortization) представља добитак предузећа пре опорезивања који се добија када се одузму само оперативни трошкови, а без искључивања трошкова камате и амортизације. Рачуна се тако што се добитак/губитак пре опорезивања коригује за расходе камата и амортизацију.

ROA (Return on Assets) - Стопа приноса средстава рачуна се: (нето добит / укупна средства)*100

ROE (Return on Equity) - Стопа приноса капитала рачуна се: (нето добит / капитал)*100

Оперативни новчани ток - новчани ток из пословних активности

Дуг / капитал представља однос укупног дуга (дугорочна резервисања и обавезе, одложене пореске обавезе и краткорочна резервисања и краткорочне обавезе) и капитала (укупна ставка из пасиве биланса стања)*100

Ликвидност представља однос (обртна средства / краткорочне обавезе)*100

% зарада у пословним приходима - (Трошкови зарада, накнада зарада и остали лични расходи / пословни приходи)*100

БИЛАНС СТАЊА на дан 31.12.2022. године

у 000 динара

Група рачуна, рачун	ПОЗИЦИЈА	АОП	Износ			
			План 31.03.2022.	План 30.06.2022.	План 30.09.2022.	План 31.12.2022.
1	2	3	4	5	6	7
	АКТИВА					
00	А. УПИСАНИ А НЕУПЛАЋЕНИ КАПИТАЛ	0001				
	Б. СТАЛНА ИМОВИНА (0003 + 0009 + 0017 + 0018 + 0028)	0002	17.624	17.624	17.624	16.601
01	I. НЕМАТЕРИЈАЛНА ИМОВИНА (0004 + 0005 + 0006 + 0007 + 0008)	0003	191	191	191	168
010	1. Улагања у развој	0004				
011, 012 и 014	2. Концесије, патенти, лиценце, робне и услужне марке, софтвер и остала нематеријална имовина	0005	191	191	191	168
013	3. Гудвил	0006				
015 и 016	4. Нематеријална имовина узета у лизинг и нематеријална имовина у припреми	0007				
017	5. Аванси за нематеријалну имовину	0008				
02	II. НЕКРЕТНИНЕ, ПОСТРОЈЕЊА И ОПРЕМА (0010 + 0011 + 0012 + 0013 + 0014 + 0015 + 0016)	0009	17.433	17.433	17.433	16.433
020, 021 и 022	1. Земљиште и грађевински објекти	0010				
023	2. Постројења и опрема	0011	17.433	17.433	17.433	16.433
024	3. Инвестиционе некретнине	0012				
025 и 027	4. Некретнине, постројења и опрема узети у лизинг и некретнине, постројења и опрема у припреми	0013				
026 и 028	5. Остале некретнине, постројења и опрема и улагања на туђим некретнинама, постројењима и опреми	0014				
029 (део)	6. Аванси за некретнине, постројења и опрему у земљи	0015				
029 (део)	7. Аванси за некретнине, постројења и опрему у иностранству	0016				
03	III. БИОЛОШКА СРЕДСТВА	0017				
04 и 05	IV. ДУГОРОЧНИ ФИНАНСИЈСКИ ПЛАСМАНИ И ДУГОРОЧНА ПОТРАЖИВАЊА (0019 + 0020 + 0021 + 0022 + 0023 + 0024 + 0025 + 0026 + 0027)	0018	0	0	0	0
040 (део), 041 (део) и 042 (део)	1. Учешћа у капиталу правних лица (осим учешћа у капиталу која се вреднују методом учешћа)	0019				
040 (део), 041 (део), 042 (део)	2. Учешћа у капиталу која се вреднују методом учешћа	0020				
043, 050 (део) и 051 (део)	3. Дугорочни пласмани матичном, зависним и осталим повезаним лицима и дугорочна потраживања од тих лица у земљи	0021				
044, 050 (део), 051 (део)	4. Дугорочни пласмани матичном, зависним и осталим повезаним лицима и дугорочна потраживања од тих лица у иностранству	0022				
045 (део) и 053 (део)	5. Дугорочни пласмани (дати кредити и зајмови) у земљи	0023				
045 (део) и 053 (део)	6. Дугорочни пласмани (дати кредити и зајмови) у иностранству	0024				
046	7. Дугорочна финансијска улагања (хартије од вредности које се вреднују по амортизованом вредности)	0025				
047	8. Откупљене сопствене акције и откупљени сопствени удели	0026				
048, 052, 054, 055 и 056	9. Остали дугорочни финансијски пласмани и остала дугорочна потраживања	0027				
28 (део) осим 288	V. ДУГОРОЧНА АКТИВНА ВРЕМЕНСКА РАЗГРАНИЧЕЊА	0028				
288	В. ОДЛОЖЕНА ПОРЕСКА СРЕДСТВА	0029				
	Г. ОБРТНА ИМОВИНА (0031 + 0037 + 0038 + 0044 + 0048 + 0057 + 0058)	0030	9.100	7.390	3.982	8.110
Класа 1, осим групе рачуна 14	I. ЗАЛИХЕ (0032 + 0033 + 0034 + 0035 + 0036)	0031	100	100	100	600
10	1. Материјал, резервни делови, алат и ситан инвентар	0032				500
11 и 12	2. Недовршена производња и готови производи	0033				
13	3. Роба	0034				
150, 152 и 154	4. Плаћени аванси за залихе и услуге у земљи	0035	100	100	100	100
151, 153 и 155	5. Плаћени аванси за залихе и услуге у иностранству	0036				
14	II. СТАЛНА ИМОВИНА КОЈА СЕ ДРЖИ ЗА ПРОДАЈУ И ПРЕСТАНАК ПОСЛОВАЊА	0037				

Група рачуна, рачун	ПОЗИЦИЈА	АОП	Износ			
			План 31.03.2022.	План 30.06.2022.	План 30.09.2022.	План 31.12.2022.
20	III. ПОТРАЖИВАЊА ПО ОСНОВУ ПРОДАЈЕ (0039 + 0040 + 0041 + 0042 + 0043)	0038	5.000	5.000	2.199	5.200
204	1. Потраживања од купаца у земљи	0039	5.000	5.000	2.199	5.200
205	2. Потраживања од купаца у иностранству	0040				
200 и 202	3. Потраживања од матичног, зависних и осталих повезаних лица у земљи	0041				
201 и 203	4. Потраживања од матичног, зависних и осталих повезаних лица у иностранству	0042				
206	5. Остала потраживања по основу продаје	0043				
21, 22 и 27	IV. ОСТАЛА КРАТКОРОЧНА ПОТРАЖИВАЊА (0045 + 0046 + 0047)	0044	100	100	100	0
21, 22 осим 223 и 224, и 27	1. Остала потраживања	0045	100	100	100	
223	2. Потраживања за више плаћен порез на добитак	0046				
224	3. Потраживања по основу преплаћених осталих пореза и доприноса	0047				
23	V. КРАТКОРОЧНИ ФИНАНСИЈСКИ ПЛАСМАНИ (0049 + 0050 + 0051 + 0052 + 0053 + 0054 + 0055 + 0056)	0048	0	0	0	0
230	1. Краткорочни кредити и пласмани - матично и зависна правна лица	0049				
231	2. Краткорочни кредити и пласмани - остала повезана правна лица	0050				
232, 234 (део)	3. Краткорочни кредити, зајмови и пласмани у земљи	0051				
233, 234 (део)	4. Краткорочни кредити, зајмови и пласмани у иностранству	0052				
235	5. Хартије од вредности које се вреднују по амортизованој вредности	0053				
236 (део)	6. Финансијска средства која се вреднују по фер вредности кроз Биланс успеха	0054				
237	7. Откупљене сопствене акције и откупљени сопствени удели	0055				
236 (део), 238 и 239	8. Остали краткорочни финансијски пласмани	0056				
24	VI. ГОТОВИНА И ГОТОВИНСКИ ЕКВИВАЛЕНТИ	0057	3.900	2.190	1.583	2.310
28 (део), осим 288	VII. КРАТКОРОЧНА АКТИВНА ВРЕМЕНСКА РАЗГРАНИЧЕЊА	0058				
	Д. УКУПНА АКТИВА = ПОСЛОВНА ИМОВИНА (0001 + 0002 + 0029 + 0030)	0059	26.724	25.014	21.606	24.711
88	Ђ. ВАНБИЛАНСНА АКТИВА	0060				
	ПАСИВА					
	А. КАПИТАЛ (0402 + 0403 + 0404 + 0405 + 0406 - 0407 + 0408 + 0411 - 0412) ≥ 0	0401	11.052	11.340	11.322	11.008
30, осим 306	I. ОСНОВНИ КАПИТАЛ	0402	2.658	2.658	2.658	3.277
31	II. УПИСАНИ А НЕУПЛАЋЕНИ КАПИТАЛ	0403				
306	III. ЕМИСИОНА ПРЕМИЈА	0404				
32	IV. РЕЗЕРВЕ	0405	4.955	4.955	4.955	4.955
330 и потражни салдо рачуна 331, 332, 333, 334, 335, 336 и 337	V. ПОЗИТИВНЕ РЕВАЛОРИЗАЦИОНЕ РЕЗЕРВЕ И НЕРЕАЛИЗОВАНИ ДОБИЦИ ПО ОСНОВУ ФИНАНСИЈСКИХ СРЕДСТАВА И ДРУГИХ КОМПОНЕНТИ ОСТАЛОГ СВЕОБУХВАТНОГ РЕЗУЛТАТА	0406				
дуговни салдо рачуна 331, 332, 333, 334, 335, 336 и 337	VI. НЕРЕАЛИЗОВАНИ ГУБИЦИ ПО ОСНОВУ ФИНАНСИЈСКИХ СРЕДСТАВА И ДРУГИХ КОМПОНЕНТИ ОСТАЛОГ СВЕОБУХВАТНОГ РЕЗУЛТАТА	0407				
34	VII. НЕРАСПОРЕЂЕНИ ДОБИТАК (0409 + 0410)	0408	3.439	3.727	3.709	2.776
340	1. Нераспоређени добитак ранијих година	0409	2.207	2.207	2.207	1.811
341	2. Нераспоређени добитак текуће године	0410	1.232	1.520	1.502	965
	VIII. УЧЕШЋА БЕЗ ПРАВА КОНТРОЛЕ	0411				
35	IX. ГУБИТАК (0413 + 0414)	0412	0	0	0	0
350	1. Губитак ранијих година	0413				
351	2. Губитак текуће године	0414				
	Б. ДУГОРОЧНА РЕЗЕРВИСАЊА И ДУГОРОЧНЕ ОБАВЕЗЕ (0416 + 0420 + 0428)	0415	3.992	3.620	740	300
40	I. ДУГОРОЧНА РЕЗЕРВИСАЊА (0417 + 0418 + 0419)	0416	2.500	2.500	0	0
404	1. Резервисања за накнаде и друге бенефиције запослених	0417				
400	2. Резервисања за трошкове у гарантном року	0418				

Група рачуна, рачун	ПОЗИЦИЈА	АОП	Износ			
			План 31.03.2022.	План 30.06.2022.	План 30.09.2022.	План 31.12.2022.
40, осим 400 и 404	3. Остала дугорочна резервисања	0419	2.500	2.500		
41	II. ДУГОРОЧНЕ ОБАВЕЗЕ (0421 + 0422 + 0423 + 0424 + 0425 + 0426 + 0427)	0420	1.492	1.120	740	300
410	1. Обавезе које се могу конвертовати у капитал	0421				
411 (део) и 412 (део)	2. Дугорочни кредити и остале дугорочне обавезе према матичном, зависним и осталим повезаним лицима у земљи	0422				
411 (део) и 412 (део)	3. Дугорочни кредити и остале дугорочне обавезе према матичном, зависним и осталим повезаним лицима у иностранству	0423				
414 и 416 (део)	4. Дугорочни кредити, зајмови и обавезе по основу лизинга у земљи	0424	1.492	1.120	740	300
415 и 416 (део)	5. Дугорочни кредити, зајмови и обавезе по основу лизинга у иностранству	0425				
413	6. Обавезе по емитованим хартијама од вредности	0426				
419	7. Остале дугорочне обавезе	0427				
49 (део), осим 498 и 495 (део)	III. ДУГОРОЧНА ПАСИВНА ВРЕМЕНСКА РАЗГРАНИЧЕЊА	0428				
498	V. ОДЛОЖЕНЕ ПОРЕСКЕ ОБАВЕЗЕ	0429				
495 (део)	Г. ДУГОРОЧНИ ОДЛОЖЕНИ ПРИХОДИ И ПРИМЉЕНЕ ДОНАЦИЈЕ	0430				
	Д. КРАТКОРОЧНА РЕЗЕРВИСАЊА И КРАТКОРОЧНЕ ОБАВЕЗЕ (0432 + 0433 + 0441 + 0442 + 0449 + 0453 + 0454)	0431	11.680	10.054	9.544	13.403
467	I. КРАТКОРОЧНА РЕЗЕРВИСАЊА	0432				
42, осим 427	II. КРАТКОРОЧНЕ ФИНАНСИЈСКЕ ОБАВЕЗЕ (0434 + 0435 + 0436 + 0437 + 0438 + 0439 + 0440)	0433	1.500	1.500	1.500	0
420 (део) и 421 (део)	1. Обавезе по основу кредита према матичном, зависним и осталим повезаним лицима у земљи	0434				
420 (део) и 421 (део)	2. Обавезе по основу кредита према матичном, зависним и осталим повезаним лицима у иностранству	0435				
422 (део), 424 (део), 425 (део), и 429 (део)	3. Обавезе по основу кредита и зајмова од лица која нису домаће банке	0436				
422 (део), 424 (део), 425 (део) и 429 (део)	4. Обавезе по основу кредита од домаћих банака	0437	1.500	1.500	1.500	
423, 424 (део), 425 (део) и 429 (део)	5. Кредити, зајмови и обавезе из иностранства	0438				
426	6. Обавезе по краткорочним хартијама од вредности	0439				
428	7. Обавезе по основу финансијских деривата	0440				
430	III. ПРИМЉЕНИ АВАНСИ, ДЕПОЗИТИ И КАУЦИЈЕ	0441	2.284	1.500	1.500	2.236
43, осим 430	IV. ОБАВЕЗЕ ИЗ ПОСЛОВАЊА (0443 + 0444 + 0445 + 0446 + 0447 + 0448)	0442	5.600	4.190	2.990	5.679
431 и 433	1. Обавезе према добављачима - матична, зависна правна лица и остала повезана лица у земљи	0443				
432 и 434	2. Обавезе према добављачима - матична, зависна правна лица и остала повезана лица у иностранству	0444				
435	3. Обавезе према добављачима у земљи	0445	5.600	4.190	2.990	5.679
436	4. Обавезе према добављачима у иностранству	0446				
439 (део)	5. Обавезе по меницама	0447				
439 (део)	6. Остале обавезе из пословања	0448				
44, 45, 46, осим 467, 47 и 48	V. ОСТАЛЕ КРАТКОРОЧНЕ ОБАВЕЗЕ (0450 + 0451 + 0452)	0449	2.296	2.864	3.554	5.108
44, 45 и 46 осим 467	1. Остале краткорочне обавезе	0450	1.796	2.088	3.554	4.000
47, 48 осим 481	2. Обавезе по основу пореза на додатну вредност и осталих јавних прихода	0451		776		608
481	3. Обавезе по основу пореза на добитак	0452	500			500
427	VI. ОБАВЕЗЕ ПО ОСНОВУ СРЕДСТАВА НАМЕЊЕНИХ ПРОДАЈИ И СРЕДСТАВА ПОСЛОВАЊА КОЈЕ ЈЕ ОБУСТАВЉЕНО	0453				
49 (део) осим 498	VII. КРАТКОРОЧНА ПАСИВНА ВРЕМЕНСКА РАЗГРАНИЧЕЊА	0454				380
	Ђ. ГУБИТАК ИЗНАД ВИСИНЕ КАПИТАЛА (0415 + 0429 + 0430 + 0431 - 0059) ≥ 0 = 0407 + 0412 - 0402 - 0403 - 0404 - 0405 - 0406 - 0408 - 0411) ≥ 0	0455	0	0	0	0
	Е. УКУПНА ПАСИВА (0401 + 0415 + 0429 + 0430 + 0431 - 0455)	0456	26.724	25.014	21.606	24.711
89	Ж. ВАНБИЛАНСНА ПАСИВА	0457				

БИЛАНС УСПЕХА
за период од 01.01.2022. до 31.12.2022. године

у 000 динара

Група рачуна, рачун	ПОЗИЦИЈА	АОП	Износ			
			План 01.01- 31.03.2022.	План 01.01- 30.06.2022.	План 01.01- 30.09.2022.	План 01.01- 31.12.2022.
1	2	3	4	5	6	7
	А. ПОСЛОВНИ ПРИХОДИ (1002 + 1005 + 1008 + 1009 - 1010 + 1011 + 1012)	1001	20.500	47.436	80.436	122.947
60	I. ПРИХОДИ ОД ПРОДАЈЕ РОБЕ (1003 + 1004)	1002	0	0	0	0
600, 602 и 604	1. Приходи од продаје робе на домаћем тржишту	1003				
601, 603 и 605	2. Приходи од продаје роба на иностраном тржишту	1004				
61	II. ПРИХОДИ ОД ПРОДАЈЕ ПРОИЗВОДА И УСЛУГА (1006 + 1007)	1005	20.500	44.000	75.000	121.276
610, 612 и 614	1. Приходи од продаје производа и услуга на домаћем тржишту	1006	20.500	44.000	75.000	121.276
611, 613 и 615	2. Приходи од продаје производа и услуга на иностраном тржишту	1007				
62	III. ПРИХОДИ ОД АКТИВИРАЊА УЧИНАКА И РОБЕ	1008				
630	IV. ПОВЕЋАЊЕ ВРЕДНОСТИ ЗАЛИХА НЕДОВРШЕНИХ И ГОТОВИХ ПРОИЗВОДА	1009				
631	V. СМАЊЕЊЕ ВРЕДНОСТИ ЗАЛИХА НЕДОВРШЕНИХ И ГОТОВИХ ПРОИЗВОДА	1010				
64 и 65	VI. ОСТАЛИ ПОСЛОВНИ ПРИХОДИ	1011		3.436	5.436	1.671
68, осим 683, 685 и 686	VII. ПРИХОДИ ОД УСКЛАЂИВАЊА ВРЕДНОСТИ ИМОВИНЕ (ОСИМ ФИНАНСИЈСКЕ)	1012				
	Б. ПОСЛОВНИ РАСХОДИ (1014 + 1015 + 1016 + 1020 + 1021 + 1022 + 1023 + 1024)	1013	19.259	45.903	78.887	121.912
50	I. НАБАВНА ВРЕДНОСТ ПРОДАТЕ РОБЕ	1014				
51	II. ТРОШКОВИ МАТЕРИЈАЛА, ГОРИВА И ЕНЕРГИЈЕ	1015	7.200	18.500	32.000	58.099
52	III. ТРОШКОВИ ЗАРАДА, НАКНАДА ЗАРАДА И ОСТАЛИ ЛИЧНИ РАСХОДИ (1017 + 1018 + 1019)	1016	5.799	12.253	19.887	25.795
520	1. Трошкови зарада и накнада зарада	1017	4.455	8.750	13.525	18.146
521	2. Трошкови пореза и доприноса на зараде и накнаде зарада	1018	278	750	975	2.930
52, осим 520 и 521	3. Остали лични расходи и накнаде	1019	1.066	2.753	5.387	4.719
540	IV. ТРОШКОВИ АМОРТИЗАЦИЈЕ	1020	0	0	0	7.000
58, осим 583, 585 и 586	V. РАСХОДИ ОД УСКЛАЂИВАЊА ВРЕДНОСТИ ИМОВИНЕ (ОСИМ ФИНАНСИЈСКЕ)	1021				
53	VI. ТРОШКОВИ ПРОИЗВОДНИХ УСЛУГА	1022	5.750	14.100	25.400	28.018
54, осим 540	VII. ТРОШКОВИ РЕЗЕРВИСАЊА	1023				
55	VIII. НЕМАТЕРИЈАЛНИ ТРОШКОВИ	1024	510	1.050	1.600	3.000
	В. ПОСЛОВНИ ДОБИТАК (1001 - 1013) ≥ 0	1025	1.241	1.533	1.549	1.035
	Г. ПОСЛОВНИ ГУБИТАК (1013 - 1001) ≥ 0	1026	0	0	0	0
	Д. ФИНАНСИЈСКИ ПРИХОДИ (1028 + 1029 + 1030 + 1031)	1027	1	2	3	0
660 и 661	I. ФИНАНСИЈСКИ ПРИХОДИ ИЗ ОДНОСА СА МАТИЧНИМ, ЗАВИСНИМ И ОСТАЛИМ ПОВЕЗАНИМ ЛИЦИМА	1028				
662	II. ПРИХОДИ ОД КАМАТА	1029	1	2	3	
663 и 664	III. ПОЗИТИВНЕ КУРСНЕ РАЗЛИКЕ И ПОЗИТИВНИ ЕФЕКТИ ВАЛУТНЕ КЛАУЗУЛЕ	1030				
665 и 669	IV. ОСТАЛИ ФИНАНСИЈСКИ ПРИХОДИ	1031				
	Ђ. ФИНАНСИЈСКИ РАСХОДИ (1033 + 1034 + 1035 + 1036)	1032	10	15	50	70
560 и 561	I. ФИНАНСИЈСКИ РАСХОДИ ИЗ ОДНОСА СА МАТИЧНИМ, ЗАВИСНИМ И ОСТАЛИМ ПОВЕЗАНИМ ЛИЦИМА	1033				
562	II. РАСХОДИ КАМАТА	1034	10	15	50	70

Група рачуна, рачун	ПОЗИЦИЈА	АОП	Износ			
			План 01.01- 31.03.2022.	План 01.01- 30.06.2022.	План 01.01- 30.09.2022.	План 01.01- 31.12.2022.
1	2	3	4	5	6	7
563 и 564	III. НЕГАТИВНЕ КУРСНЕ РАЗЛИКЕ И НЕГАТИВНИ ЕФЕКТИ ВАЛУТНЕ КЛАУЗУЛЕ	1035				
565 и 569	IV. ОСТАЛИ ФИНАНСИЈСКИ РАСХОДИ	1036				
	Е. ДОБИТАК ИЗ ФИНАНСИРАЊА (1027 - 1032) ≥ 0	1037	0	0	0	0
	Ж. ГУБИТАК ИЗ ФИНАНСИРАЊА (1032 - 1027) ≥ 0	1038	9	13	47	70
683, 685 и 686	З. ПРИХОДИ ОД УСКЛАЂИВАЊА ВРЕДНОСТИ ФИНАНСИЈСКЕ ИМОВИНЕ КОЈА СЕ ИСКАЗУЈЕ ПО ФЕР ВРЕДНОСТИ КРОЗ БИЛАНС УСПЕХА	1039				
583, 585 и 586	И. РАСХОДИ ОД УСКЛАЂИВАЊА ВРЕДНОСТИ ФИНАНСИЈСКЕ ИМОВИНЕ КОЈА СЕ ИСКАЗУЈЕ ПО ФЕР ВРЕДНОСТИ КРОЗ БИЛАНС УСПЕХА	1040				
67	Ј. ОСТАЛИ ПРИХОДИ	1041				
57	К. ОСТАЛИ РАСХОДИ	1042				
	Л. УКУПНИ ПРИХОДИ (1001 + 1027 + 1039 + 1041)	1043	20.501	47.438	80.439	122.947
	Љ. УКУПНИ РАСХОДИ (1013 + 1032 + 1040 + 1042)	1044	19.269	45.918	78.937	121.982
	М. ДОБИТАК ИЗ РЕДОВНОГ ПОСЛОВАЊА ПРЕ ОПОРЕЗИВАЊА (1043 - 1044) ≥ 0	1045	1.232	1.520	1.502	965
	Н. ГУБИТАК ИЗ РЕДОВНОГ ПОСЛОВАЊА ПРЕ ОПОРЕЗИВАЊА (1044 - 1043) ≥ 0	1046	0	0	0	0
69 - 59	Њ. ПОЗИТИВАН НЕТО ЕФЕКАТ НА РЕЗУЛТАТ ПО ОСНОВУ ДОБИТКА ПОСЛОВАЊА КОЈЕ СЕ ОБУСТАВЉА, ПРОМЕНА РАЧУНОВОДСТВЕНИХ ПОЛИТИКА И ИСПРАВКИ ГРЕШАКА ИЗ РАНИЈИХ ПЕРИОДА	1047				
59 - 69	О. НЕГАТИВАН НЕТО ЕФЕКАТ НА РЕЗУЛТАТ ПО ОСНОВУ ГУБИТКА ПОСЛОВАЊА КОЈЕ СЕ ОБУСТАВЉА, ПРОМЕНА РАЧУНОВОДСТВЕНИХ ПОЛИТИКА И ИСПРАВКИ ГРЕШАКА ИЗ РАНИЈИХ ПЕРИОДА	1048				
	П. ДОБИТАК ПРЕ ОПОРЕЗИВАЊА (1045 - 1046 + 1047 - 1048) ≥ 0	1049	1.232	1.520	1.502	965
	Р. ГУБИТАК ПРЕ ОПОРЕЗИВАЊА (1046 - 1045 + 1048 - 1047) ≥ 0	1050	0	0	0	0
	С. ПОРЕЗ НА ДОБИТАК					
721	I. ПОРЕСКИ РАСХОД ПЕРИОДА	1051				
722 дуг. салдо	II. ОДЛОЖЕНИ ПОРЕСКИ РАСХОДИ ПЕРИОДА	1052				
722 пот. салдо	III. ОДЛОЖЕНИ ПОРЕСКИ ПРИХОДИ ПЕРИОДА	1053				
723	T. ИСПЛАЋЕНА ЛИЧНА ПРИМАЊА ПОСЛОДАВЦА	1054				
	Ћ. НЕТО ДОБИТАК (1049 - 1050 - 1051 - 1052 + 1053 - 1054) ≥ 0	1055	1.232	1.520	1.502	965
	У. НЕТО ГУБИТАК (1050 - 1049 + 1051 + 1052 - 1053 + 1054) ≥ 0	1056	0	0	0	0
	I. НЕТО ДОБИТАК КОЈИ ПРИПАДА УЧЕШЋИМА БЕЗ ПРАВА КОНТРОЛЕ	1057				
	II. НЕТО ДОБИТАК КОЈИ ПРИПАДА МАТИЧНОМ ПРАВНОМ ЛИЦУ	1058				
	III. НЕТО ГУБИТАК КОЈИ ПРИПАДА УЧЕШЋИМА БЕЗ ПРАВА КОНТРОЛЕ	1059				
	IV. НЕТО ГУБИТАК КОЈИ ПРИПАДА МАТИЧНОМ ПРАВНОМ ЛИЦУ	1060				
	V. ЗАРАДА ПО АКЦИЈИ					
	1. Основна зарада по акцији	1061				
	2. Умањена (разводњена) зарада по акцији	1062				

ИЗВЕШТАЈ О ТОКОВИМА ГОТОВИНЕ
у периоду од 01.01. до 31.12.2022. године

у 000 динара

ПОЗИЦИЈА	АОП	Износ			
		План 01.01-31.03.2022.	План 01.01-30.06.2022.	План 01.01-30.09.2022.	План 01.01-31.12.2022.
1	2	3	4	5	6
А. ТОКОВИ ГОТОВИНЕ ИЗ ПОСЛОВНИХ АКТИВНОСТИ					
I. Приливи готовине из пословних активности (1 до 4)	3001	35.990	65.946	95.486	121.039
1. Продаја и примљени аванси у земљи	3002	35.990	62.510	90.050	115.603
2. Продаја и примљени аванси у иностранству	3003				
3. Примљене камате из пословних активности	3004				
4. Остали приливи из редовног пословања	3005		3.436	5.436	5.436
II. Одливи готовине из пословних активности (1 до 8)	3006	37.101	63.892	91.664	115.115
1. Исплате добављачима и дати аванси у земљи	3007	31.791	52.619	73.747	88.770
2. Исплате добављачима и дати аванси у иностранству	3008				
3. Зараде, накнаде зарада и остали лични расходи	3009	5.300	11.253	17.887	26.095
4. Плаћене камате у земљи	3010	10	20	30	250
5. Плаћене камате у иностранству	3011				
6. Порез на добитак	3012				
7. Одливи по основу осталих јавних прихода	3013				
8. Остали одливи из пословних активности	3014				
III. Нето прилив готовине из пословних активности (I - II)	3015	0	2.054	3.822	5.924
IV. Нето одлив готовине из пословних активности (II - I)	3016	1.111	0	0	0
Б. ТОКОВИ ГОТОВИНЕ ИЗ АКТИВНОСТИ ИНВЕСТИРАЊА					
I. Приливи готовине из активности инвестирања (1 до 5)	3017	0	0	0	0
1. Продаја акција и удела	3018				
2. Продаја нематеријалне имовине, некретнина, постројења, опреме и биолошких средстава	3019				
3. Остали финансијски пласмани	3020				
4. Примљене камате из активности инвестирања	3021				
5. Примљене дивиденде	3022				
II. Одливи готовине из активности инвестирања (1 до 3)	3023	1.000	4.000	6.000	7.000
1. Куповина акција и удела	3024				
2. Куповина нематеријалне имовине, некретнина, постројења, опреме и биолошких средстава	3025	1.000	4.000	6.000	7.000
3. Остали финансијски пласмани	3026				
III. Нето прилив готовине из активности инвестирања (I - II)	3027	0	0	0	0
IV. Нето одлив готовине из активности инвестирања (II - I)	3028	1.000	4.000	6.000	7.000
В. ТОКОВИ ГОТОВИНЕ ИЗ АКТИВНОСТИ ФИНАНСИРАЊА					
I. Приливи готовине из активности финансирања (1 до 7)	3029	1.500	1.500	1.500	3.000
1. Увећање основног капитала	3030				
2. Дугорочни кредити у земљи	3031				
3. Дугорочни кредити у иностранству	3032				
4. Краткорочни кредити у земљи	3033	1.500	1.500	1.500	3.000
5. Краткорочни кредити у иностранству	3034				
6. Остале дугорочне обавезе	3035				
7. Остале краткорочне обавезе	3036				

ПОЗИЦИЈА	АОП	Износ			
		План 01.01-31.03.2022.	План 01.01-30.06.2022.	План 01.01-30.09.2022.	План 01.01-31.12.2022.
1	2	3	4	5	6
II. Одливи готовине из активности финансирања (1 до 8)	3037	375	2.250	2.625	4.500
1. Откуп сопствених акција и удела	3038				
2. Дугорочни кредити у земљи	3039				
3. Дугорочни кредити у иностранству	3040				
4. Краткорочни кредити у земљи	3041		1.500	1.500	3.000
5. Краткорочни кредити у иностранству	3042				
6. Остале обавезе	3043				
7. Финансијски лизинг	3044	375	750	1.125	1.500
8. Исплаћене дивиденде	3045				
III. Нето прилив готовине из активности финансирања (I - II)	3046	1.125	0	0	0
IV. Нето одлив готовине из активности финансирања (II - I)	3047	0	750	1.125	1.500
Г. СВЕГА ПРИЛИВ ГОТОВИНЕ (3001 + 3017 + 3029)	3048	37.490	67.446	96.986	124.039
Д. СВЕГА ОДЛИВ ГОТОВИНЕ (3006 + 3023 + 3037)	3049	38.476	70.142	100.289	126.615
Ђ. НЕТО ПРИЛИВ ГОТОВИНЕ (3048 - 3049) ≥ 0	3050	0	0	0	0
Е. НЕТО ОДЛИВ ГОТОВИНЕ (3049 - 3048) ≥ 0	3051	986	2.696	3.303	2.576
Ж. ГОТОВИНА НА ПОЧЕТКУ ОБРАЧУНСКОГ ПЕРИОДА	3052	4.886	4.886	4.886	4.886
З. ПОЗИТИВНЕ КУРСНЕ РАЗЛИКЕ ПО ОСНОВУ ПРЕРАЧУНА ГОТОВИНЕ	3053				
И. НЕГАТИВНЕ КУРСНЕ РАЗЛИКЕ ПО ОСНОВУ ПРЕРАЧУНА ГОТОВИНЕ	3054				
Ј. ГОТОВИНА НА КРАЈУ ОБРАЧУНСКОГ ПЕРИОДА (3050 - 3051 + 3052 + 3053 - 3054)	3055	3.900	2.190	1.583	2.310

СУБВЕНЦИЈЕ И ОСТАЛИ ПРИХОДИ ИЗ БУЏЕТА

у динарима

01.01-31.12.2021. године					
Приход	Планирано	Пренето из буџета	Реализовано (процена)	Неуtroшено	Износ неуtroшених средстава из ранијих година (у односу на претходну)
	1	2	3	4 (2-3)	5
Субвенције	1.197.600	1.197.600	1.197.600		
Остали приходи из буџета*					
УКУПНО	1.197.600	1.197.600	1.197.600	0	

у динарима

План за период 01.01-31.12.2022. године				
	01.01. до 31.03.	01.01. до 30.06.	01.01. до 30.09.	01.01. до 31.12.
Субвенције		1.647.000	1.647.000	1.647.000
Остали приходи из буџета*	23.512	23.512	23.512	23.512
УКУПНО	23.512	1.670.512	1.670.512	1.670.512

* Под осталим приходима из буџета сматрају се сви приходи који нису субвенције (нпр. додела средстава из буџета по јавном позиву, конкурсима и сл.).

ТРОШКОВИ ЗАПОСЛЕНИХ

у динарима

Р. бр.	Трошкови запослених	План 01.01-31.12.2021.	Реализација (процена) 01.01-31.12.2021.	План 01.01-31.03.2022.	План 01.01-30.06.2022.	План 01.01-30.09.2022.	План 01.01-31.12.2022.
1.	Маса НЕТО зарада (зарада по одбитку припадајућих пореза и доприноса на терет запосленог)	15.500.000	9.121.117	2.875.250	5.750.500	8.625.750	16.275.000
2.	Маса БРУТО 1 зарада (зарада са припадајућим порезом и доприносима на терет запосленог)	17.281.800	12.613.494	4.455.000	8.750.000	13.525.000	18.145.890
3.	Маса БРУТО 2 зарада (зарада са припадајућим порезом и доприносима на терет послодавца)	20.838.168	14.713.640	4.733.430	9.500.000	14.500.000	21.076.450
4.	Број запослених по кадровској евиденцији - УКУПНО*	17	12	13	13	13	15
4.1.	- на неодређено време	12	9	11	11	12	12
4.2.	- на одређено време	5	3	2	2	1	3
5.	Накнаде по уговору о делу						
6.	Број прималаца накнаде по уговору о делу*						
7.	Накнаде по ауторским уговорима						
8.	Број прималаца накнаде по ауторским уговорима*						
9.	Накнаде по уговору о привременим и повременим пословима	500.000	470.427		370.000	410.000	1.370.000
10.	Број прималаца накнаде по уговору о привременим и повременим пословима*	2	2		2	2	2
11.	Накнаде физичким лицима по основу осталих уговора						
12.	Број прималаца накнаде по основу осталих уговора*						
13.	Накнаде члановима скупштине						
14.	Број чланова скупштине*						
15.	Накнаде члановима надзорног одбора	566.040	566.040	141.510	283.020	424.530	600.000
16.	Број чланова надзорног одбора*	3	3	3	3	3	3
17.	Накнаде члановима Комисије за ревизију						
18.	Број чланова Комисије за ревизију*						
19.	Превоз запослених на посао и са посла	450.000	310.000	112.500	225.000	337.500	500.000
20.	Дневнице на службеном путу	300.000	80.000	75.000	150.000	225.000	300.000
21.	Накнаде трошкова на службеном путу	75.000	60.000	15.000	35.000	50.000	78.000
22.	Отпремнина за одлазак у пензију		151.952				
23.	Број прималаца отпремнине		1				
24.	Јубиларне награде			145.000	290.000	290.000	330.000
25.	Број прималаца јубиларних награда			4	8	8	9
26.	Смештај и исхрана на терену						
27.	Помоћ радницима и породици радника	250.000	143.000	62.200	100.000	150.000	250.000
28.	Стипендије						
29.	Остале накнаде трошкова запосленима и осталим физичким лицима	1.000.000	558.000			1.200.000	1.291.000
30.	Трошкови стручног усавршавања запослених		119.000	300.000	300.000	300.000	

* број запослених/прималаца/чланова последњег дана извештајног периода

** позиције од 5. до 29. које се исказују у новчаним јединицама приказати у бруто износу

**Број запослених по секторима / организационим јединицама
на дан 31.12.2021. године**

Редни број	Сектор / Организациона јединица	Број систематизованих радних места	Број извршилаца	Број запослених по кадровској евиденцији	Број запослених на неодређено време	Број запослених на одређено време
1	директор	1	1	1		1
2	руководилац зеленила	1	1	1	1	
3	руководилац на пословима одржавања путева	1	1			
4	руководилац комерцијале	1	1	1	1	
5	правни послови	1	1			
6	рачуноводство	1	1	1	1	
7	технички послови	1	1	1	1	
8	машиниста	1	2	2	2	
9	машиниста-булдозер	1	1	1	1	
10	возач камиона	1	2	2	2	2
11	грађевински радник	1	1			
12						
13						
14						
15						
16						
17						
18						
19						
20						
21						
...						
УКУПНО:		11	13	10	9	3

Квалификациона структура

Редни број	Опис	Запослени		Надзорни одбор/Скупштина	
		Број на дан 31.12.2021.	Број на дан 31.12.2022.	Број на дан 31.12.2021.	Број на дан 31.12.2022.
1	ВСС	3	5	3	3
2	ВС	1	1		
3	ВКВ				
4	ССС	1	1		
5	КВ	7	8		
6	ПК				
7	НК				
УКУПНО		12	15	3	3

Старосна структура

Редни број	Опис	Број запослених 31.12.2021.	Број запослених 31.12.2022.
1	До 30 година	1	2
2	30 до 40	3	5
3	40 до 50	2	3
4	50 до 60	5	4
5	Преко 60	1	1
УКУПНО		12	15
Просечна старост		48,00	42,00

Структура по полу

Редни број	Опис	Запослени		Надзорни одбор/Скупштина	
		Број на дан 31.12.2021.	Број на дан 31.12.2022.	Број на дан 31.12.2021.	Број на дан 31.12.2022.
1	Мушки	10	12	2	2
2	Женски	2	3	1	1
УКУПНО		12	15	3	3

Структура по времену у радном односу

Редни број	Опис	Број запослених 31.12.2021.	Број запослених 31.12.2022.
1	До 5 година	1	2
2	5 до 10	1	1
3	10 до 15	1	1
4	15 до 20	1	1
5	20 до 25	2	3
6	25 до 30	3	4
7	30 до 35	3	3
8	Преко 35		
УКУПНО		12	15

ДИНАМИКА ЗАПОШЉАВАЊА

Р. бр.	Основ одлива/пријема кадрова	Број запослених	Р. бр.	Основ одлива/пријема кадрова	Број запослених
	Стање на дан 31.12.2021. године	12		Стање на дан 30.06.2022. године	13
	Одлив кадрова у периоду 01.01.-31.03.2022.	1		Одлив кадрова у периоду 01.07.-30.09.2022.	0
1	истек уговора	1	1		
2			2		
3			3		
4			4		
	Пријем кадрова у периоду 01.01.-31.03.2022.	2		Пријем кадрова у периоду 01.07.-30.09.2022.	0
1	пријем на неодређено време	2	1		
2			2		
	Стање на дан 31.03.2022. године	13		Стање на дан 30.09.2022. године	13
Р. бр.	Основ одлива/пријема кадрова	Број запослених	Р. бр.	Основ одлива/пријема кадрова	Број запослених
	Стање на дан 31.03.2022. године	13		Стање на дан 30.09.2022. године	13
	Одлив кадрова у периоду 01.04.-30.06.2022.	0		Одлив кадрова у периоду 01.10.-31.12.2022.	0
1			1		
2			2		
3			3		
4			4		
	Пријем кадрова у периоду 01.04.-30.06.2022.	0		Пријем кадрова у периоду 01.10.-31.12.2022.	2
1			1	пријем на одређено време	2
2			2		
	Стање на дан 30.06.2022. године	13		Стање на дан 31.12.2022. године	15

Исплаћена маса за зараде, број запослених и просечна зарада по месецима за 2021. годину* - Бруто 1

у динарима

Исплата по месецима 2021.	УКУПНО			СТАРОЗАПОСЛЕНИ**			НОВОЗАПОСЛЕНИ			ПОСЛОВОДСТВО		
	Број запослених	Маса зарада	Просечна зарада	Број запослених	Маса зарада	Просечна зарада	Број запослених	Маса зарада	Просечна зарада	Број запослених	Маса зарада	Просечна зарада
I	13	1.052.810	80.985	12	928.657	77.388			0	1	124.153	124.153
II	13	995.797	76.600	12	882.094	73.508			0	1	113.703	113.703
III	13	969.880	74.606	12	851.704	70.975			0	1	118.176	118.176
IV	15	1.100.528	73.369	13	914.923	70.379	1	66.477	66.477	1	119.128	119.128
V	15	1.138.678	75.912	13	938.472	72.190	1	78.109	78.109	1	122.097	122.097
VI	15	1.102.611	73.507	13	913.875	70.298	1	67.566	67.566	1	121.170	121.170
VII	15	1.159.003	77.267	13	962.935	74.072	1	73.497	73.497	1	122.571	122.571
VIII	14	1.085.758	77.554	12	890.243	74.187	1	75.615	75.615	1	119.900	119.900
IX	14	1.036.567	74.041	12	849.797	70.816	1	69.383	69.383	1	117.387	117.387
X	12	1.027.537	85.628	9	720.032	80.004	2	173.332	86.666	1	134.173	134.173
XI	12	1.202.486	100.207	9	883.236	98.137	2	166.648	83.324	1	152.602	152.602
XII	12	1.047.514	87.293	9	757.514	84.168	2	160.000	80.000	1	130.000	130.000
УКУПНО	163	12.919.169	956.969	139	10.493.482	916.123	12	930.627	680.637	12	1.495.060	1.495.060
ПРОСЕК	14	1.076.597	79.747	12	874.457	76.344	1	77.552	56.720	1	124.588	124.588

* исплата са проценом до краја године

** старозапослени у 2021. години су они запослени који су били у радном односу у децембру 2020. године

Планирана маса за зараде, број запослених и просечна зарада по месецима за 2022. годину - Бруто 1

у динарима

План по месецима 2022.	УКУПНО			СТАРОЗАПОСЛЕНИ*			НОВОЗАПОСЛЕНИ			ПОСЛОВОДСТВО		
	Број запослених	Маса зарада	Просечна зарада	Број запослених	Маса зарада	Просечна зарада	Број запослених	Маса зарада	Просечна зарада	Број запослених	Маса зарада	Просечна зарада
I	11	1.001.577	91.052	10	880.559	88.056			0	1	121.018	121.018
II	11	1.024.768	93.161	10	881.849	88.185			0	1	142.919	142.919
III	13	1.135.395	87.338	10	931.465	93.147	2	56.861	28.431	1	147.069	147.069
IV	13	1.240.709	95.439	10	928.242	92.824	2	171.352	85.676	1	141.115	141.115
V	13	1.337.330	102.872	10	1.011.525	101.153	2	174.786	87.393	1	151.019	151.019
VI	13	1.253.111	96.393	10	925.855	92.586	2	171.588	85.794	1	155.668	155.668
VII	13	1.733.000	133.308	10	1.363.000	136.300	2	190.000	95.000	1	180.000	180.000
VIII	13	1.770.000	136.154	10	1.400.000	140.000	2	190.000	95.000	1	180.000	180.000
IX	13	1.770.000	136.154	10	1.400.000	140.000	2	190.000	95.000	1	180.000	180.000
X	15	1.960.000	130.667	10	1.400.000	140.000	4	360.000	90.000	1	200.000	200.000
XI	15	1.960.000	130.667	10	1.400.000	140.000	4	360.000	90.000	1	200.000	200.000
XII	15	1.960.000	130.667	10	1.400.000	140.000	4	360.000	90.000	1	200.000	200.000
УКУПНО	158	18.145.890	1.363.870	120	13.922.495	1.392.250	26	2.224.587	842.294	12	1.998.808	1.998.808
ПРОСЕК	13	1.512.158	113.656	10	1.160.208	116.021	2	185.382	70.191	1	166.567	166.567

*старозапослени у 2022. години су они запослени који су били у радном односу у предузећу у децембру 2021. године

Планирана маса за зараде увећана за доприносе на зараде, број запослених и просечна зарада по месецима за 2022. годину - Бруто 2

у динарима

План по месецима 2022.	УКУПНО			СТАРОЗАПОСЛЕНИ*			НОВОЗАПОСЛЕНИ			ПОСЛОВОДСТВО		
	Број запослених	Маса зарада	Просечна зарада	Број запослених	Маса зарада	Просечна зарада	Број запослених	Маса зарада	Просечна зарада	Број запослених	Маса зарада	Просечна зарада
I	11	1.163.331	105.757	10	1.022.769	102.277			0	1	140.562	140.562
II	11	1.190.268	108.206	10	1.024.268	102.427			0	1	166.000	166.000
III	13	1.318.761	101.443	10	1.081.897	108.190	2	66.044	33.022	1	170.820	170.820
IV	13	1.441.083	110.853	10	1.078.153	107.815	2	199.025	99.513	1	163.905	163.905
V	13	1.553.309	119.485	10	1.174.886	117.489	2	203.014	101.507	1	175.409	175.409
VI	13	1.455.488	111.961	10	1.075.381	107.538	2	199.299	99.650	1	180.808	180.808
VII	13	2.012.880	154.837	10	1.583.125	158.313	2	220.685	110.343	1	209.070	209.070
VIII	13	2.055.855	158.143	10	1.626.100	162.610	2	220.685	110.343	1	209.070	209.070
IX	13	2.055.855	158.143	10	1.626.100	162.610	2	220.685	110.343	1	209.070	209.070
X	15	2.276.540	151.769	10	1.626.100	162.610	4	418.140	104.535	1	232.300	232.300
XI	15	2.276.540	151.769	10	1.626.100	162.610	4	418.140	104.535	1	232.300	232.300
XII	15	2.276.540	151.769	10	1.626.100	162.610	4	418.140	104.535	1	232.300	232.300
УКУПНО	158	21.076.450	1.584.135	120	16.170.979	1.617.098	26	2.583.857	978.324	12	2.321.614	2.321.614
ПРОСЕК	13	1.756.371	132.011	10	1.347.582	134.758	2	215.321	81.527	1	193.468	193.468

*старозапослени у 2022. години су они запослени који су били у радном односу у предузећу у децембру 2021. године

Распон исплаћених и планираних зарада

у динарима

		Исплаћена у 2021. години		Планирана у 2022. години	
		Бруто 1	Нето	Бруто 1	Нето
Запослени без пословодства	Најнижа зарада	58998	43187	77614	56238
	Највиша зарада	127005	90860	127005	90860
Пословодство	Најнижа зарада	113703	81536	134173	95886
	Највиша зарада	152602	108804	170000	120000

Накнаде Надзорног одбора / Скупштине у нето износу

у динарима

Месећ	Надзорни одбор / Скупштина реализација 2021. година				Надзорни одбор / Скупштина план 2022. година			
	Укупан износ	Накнада председника	Накнада члана	Број чланова	Укупан износ	Накнада председника	Накнада члана	Број чланова
	1+(2*3)	1	2	3	1+(2*3)	1	2	3
I	30.000	15.000	7.500	2	30.000	15.000	7.500	2
II	30.000	15.000	7.500	2	30.000	15.000	7.500	2
III	30.000	15.000	7.500	2	30.000	15.000	7.500	2
IV	30.000	15.000	7.500	2	30.000	15.000	7.500	2
V	30.000	15.000	7.500	2	30.000	15.000	7.500	2
VI	30.000	15.000	7.500	2	30.000	15.000	7.500	2
VII	30.000	15.000	7.500	2	30.000	15.000	7.500	2
VIII	30.000	15.000	7.500	2	30.000	15.000	7.500	2
IX	30.000	15.000	7.500	2	30.000	15.000	7.500	2
X	30.000	15.000	7.500	2	30.000	15.000	7.500	2
XI	30.000	15.000	7.500	2	30.000	15.000	7.500	2
XII	30.000	15.000	7.500	2	30.000	15.000	7.500	2
УКУПНО	360.000	180.000	90.000	24	360.000	180.000	90.000	24
ПРОСЕК	30.000	15.000	7.500	2	30.000	15.000	7.500	2

Накнаде Надзорног одбора / Скупштине у бруто износу

Месећ	Надзорни одбор / Скупштина реализација 2021. година				Надзорни одбор / Скупштина план 2022. година			
	Укупан износ	Накнада председника	Накнада члана	Број чланова	Укупан износ	Накнада председника	Накнада члана	Број чланова
	1+(2*3)	1	2	3	1+(2*3)	1	2	3
I	47.171	23.585	11.793	2	47.171	23.585	11.793	2
II	47.171	23.585	11.793	2	47.171	23.585	11.793	2
III	47.171	23.585	11.793	2	47.171	23.585	11.793	2
IV	47.171	23.585	11.793	2	47.171	23.585	11.793	2
V	47.171	23.585	11.793	2	47.171	23.585	11.793	2
VI	47.171	23.585	11.793	2	47.171	23.585	11.793	2
VII	47.171	23.585	11.793	2	47.171	23.585	11.793	2
VIII	47.171	23.585	11.793	2	47.171	23.585	11.793	2
IX	47.171	23.585	11.793	2	47.171	23.585	11.793	2
X	47.171	23.585	11.793	2	47.171	23.585	11.793	2
XI	47.171	23.585	11.793	2	47.171	23.585	11.793	2
XII	47.171	23.585	11.793	2	47.171	23.585	11.793	2
УКУПНО	566.052	283.020	141.516	24	566.052	283.020	141.516	24
ПРОСЕК	47.171	23.585	11.793	2	47.171	23.585	11.793	2

КРЕДИТНА ЗАДУЖЕНОСТ

Кредитор	Назив кредита / Пројекта	Оригинална валута	Гаранција државе Да/Не	Стање кредитне задужености у оригиналној валути на дан 31.12.2021. године	Стање кредитне задужености у динарима на дан 31.12.2021. године	Година повлачења кредита	Рок отплате без периода почека	Период почека (Grace period)	Датум прве отплате	Каматна стопа	Број отплата током једне године	План плаћања по кредиту за 2022. годину у динарима		Стање кредитне задужености у оригиналној валути на дан 31.12.2022. године	Стање кредитне задужености у динарима на дан 31.12.2022. године
												Укупно главница	Укупно камата		
Домаћи кредитор	комбинована машина /Inesa leasing Beograd	EU	НЕ		1.500.000	2017.	2023.		03.11.2017.	3,99	12	1.355.584	70.000	2.500	300.000
	краткорочно обновљиви кредит	ДИН	НЕ			2022.	2022.					3.500.000	70.000		
Страни кредитор															
Укупно кредитно задужење				0	1.500.000							4.855.584	140.000	2.500	300.000
од чега за ликвидност															
од чега за капиталне пројекте															

ПЛАНИРАНА ФИНАНСИЈСКА СРЕДСТВА ЗА НАБАВКУ ДОБАРА, РАДОВА И УСЛУГА

у динарима

Редни број	ПОЗИЦИЈА	Реализација (процена) у 2021. години	План 01.01-31.03.2022.	План 01.01-30.06.2022.	План 01.01-30.09.2022.	План 01.01-31.12.2022.
Добра						
1.	Трошкови материјала за израду	967.228	500.000	1.000.000	2.000.000	6.500.000
2.	Трошкови режијског материјала	21.141.234	3.000.000	10.000.000	18.000.000	37.029.000
3.	Трошкови горива и енергије	5.099.527	3.000.000	5.000.000	8.000.000	10.000.000
4.	Трошкови материјала за превозна средства	1.726.245	500.000	1.000.000	2.000.000	3.000.000
5.	Алат и инвентар	1.493.785	200.000	1.500.000	1.590.000	1.570.000
6.	Набавка опреме	6.786.000	1.000.000	4.000.000	6.000.000	7.705.000
Укупно добра:		37.214.019	8.200.000	22.500.000	37.590.000	65.804.000
Услуге						
1.	Трошкови транспортних услуга	3.581.620	150.000	300.000	450.000	290.000
2.	Трошкови услуга одржавања	2.517.718	500.000	1.500.000	2.500.000	5.390.000
3.	Трошкови закупнина	205.412	50.000	150.000	250.000	300.000
4.	Трошкови релкаме и пропаганде	250.000	50.000	150.000	200.000	450.000
5.	Праћење и унапређење стања заштићеног подручја	120.000	0	0	300.000	300.000
6.	Трошкови осталих услуга	15.258.359	5.000.000	12.000.000	20.000.000	21.288.000
7.	Трошкови амортизације	6.288.000	0	0	0	7.000.000
8.	Трошкови непроизводних услуга	542.446	100.000	200.000	400.000	1.324.600
9.	Трошкови репрезентација	249.560	100.000	250.000	350.000	650.000
10.	Трошкови осигурања	327.604	100.000	250.000	350.000	532.000
11.	Трошкови платног промета	77.394	50.000	80.000	125.000	150.000
12.	Трошкови чланарина привредним коморама	38.660	10.000	25.000	35.000	20.000
13.	Порези, обавезне таксе и казне	120.417	50.000	75.000	100.000	20.000
14.	Остали нематеријални трошкови	240.225	100.000	170.000	240.000	330.000
15.	Трошкови лизинга и камата	100.930	10.000	15.000	50.000	70.000
Укупно услуге:		29.918.345	6.270.000	15.165.000	25.350.000	38.114.600
Радови						
1.						
2.						
...						
Укупно радови:		0	0	0	0	0
УКУПНО = ДОБРА + УСЛУГЕ + РАДОВИ		67.132.364	14.470.000	37.665.000	62.940.000	103.918.600

ПЛАН ИНВЕСТИЦИЈА

у 000 динара

Редни број	Назив инвестиције	Година почетка финансирања пројекта	Година завршетка финансирања пројекта	Укупна вредност пројекта	Реализовано закључно са 31.12.2021. године	Структура финансирања	Износ према извору финансирања	План 2022. година				План 2023. година	План 2024. година
								План 01.01-31.03.2022.	План 01.01-30.06.2022.	План 01.01-30.09.2022.	План 01.01-31.12.2022.		
1	опрема	2022	2022	7.000	6.786	Сопствена средства	7.000	1.000	4.000	6.000	7.505	7.000	7.000
						Позајмљена средства							
						Средства буџета (по контима)							
						Остало							
						Укупно:	7.000	1.000	4.000	6.000	7.505	7.000	7.000
2						Сопствена средства							
						Позајмљена средства							
						Средства буџета (по контима)							
						Остало							
						Укупно:	0	0	0	0	0	0	0
3						Сопствена средства							
						Позајмљена средства							
						Средства буџета (по контима)							
						Остало							
						Укупно:	0	0	0	0	0	0	0
4						Сопствена средства							
						Позајмљена средства							
						Средства буџета (по контима)							
						Остало							
						Укупно:	0	0	0	0	0	0	0
5						Сопствена средства							
						Позајмљена средства							
						Средства буџета (по контима)							
						Остало							
						Укупно:	0	0	0	0	0	0	0
Укупно инвестиције				7.000	6.786		7.000	1.000	4.000	6.000	7.505	7.000	7.000

СРЕДСТВА ЗА ПОСЕБНЕ НАМЕНЕ

у динарима

Редни број	Позиција	План 2021. година	Реализација (процена) 2021. година	План 01.01-31.03.2022.	План 01.01-30.06.2022.	План 01.01-30.09.2022.	План 01.01-31.12.2022.
1.	Спонзорство						
2.	Донације						
3.	Хуманитарне активности						
4.	Спортске активности	300.000		75.000	150.000	225.000	300.000
5.	Репрезентација	450.000	249.560	120.000	250.000	300.000	650.000
6.	Реклама и пропаганда						
7.	Остало						